

# **Seminář CHEMICKÉ LÁTKY a BOZP**

## **28.5.2018: Praha**

**ENVIGroup s.r.o. : [www.envigroup.cz](http://www.envigroup.cz) --- Wcontact s.r.o. : [www.eurochem.cz](http://www.eurochem.cz)**

**Ing. Hana Krejsová**

# Základní pojmy legislativy

**Výrobce** je fyzická nebo právnická osoba usazená v EU, která vyrábí látku

**Dovozce** je fyzická nebo právnická osoba usazená v EU, která odpovídá za dovoz

*dovoz – fyzické uvedení na celní území EU*

**Následný uživatel** je fyzická nebo právnická osoba usazená ve Společenství jiná než výrobce nebo dovozce, která **používá látku** samotnou nebo obsaženou ve směsi při své průmyslové nebo profesionální činnosti. Následným uživatelem **není distributor ani spotřebitel**.

**Distributor** je fyzická nebo právnická osoba usazená v EU, včetně maloobchodníka, která pouze skladuje a uvádí na trh látku samotnou nebo obsaženou ve směsi pro třetí osoby.

# Základní pojmy legislativy

**Dodavatel** látky nebo směsi je **výrobce, dovozce, následný uživatel nebo distributor** uvádějící na trh látku samotnou nebo obsaženou ve směsi a/nebo směs.

**Použití** je zpracování, formulace (výroba směsí), spotřeba, skladování, uchovávání, úprava, plnění do zásobníků, přenos z jednoho zásobníku do jiného, míchání, výroba předmětu nebo jakékoli jiné využití

**Uvedení na trh** je dodání nebo zpřístupnění třetí osobě, za úplatu či zdarma. Za uvedení na trh se považuje také dovoz.

# Nařízení Evropského Parlamentu a Rady

(ES) č. 1907/2006

o registraci, hodnocení, povolování a omezování chemických  
látek.....

Platnost nařízení od 1.6.2007

**REACH**

**R** egistration

registrace

**E** valuation

hodnocení

**A** uthorisation

povolení

**(R)** estriction

omezení

*of*

**Ch** emicals

# REACH

<b>R</b> egistration	registrace
<b>E</b> valuation	hodnocení

Blíží se poslední termín registrace 31. 5. 2018

- budou vaši dodavatelé registrovat ?
- Bezpečnostní list – dokument k bezpečnosti práce
- expoziční scénáře – dokument k bezpečnosti práce

# REACH

**A** uthorisation                      povolení

**(R)** estriction                      omezení

Kde hledat tyto důležité informace k nakládání BOZP ?

- Na stránkách ECHA
- V bezpečnostním listu oddíl 15

# Registrační číslo - struktura registračního čísla:

XX - XXXXXXXXXX - XX - XXXX



**INDEX NUMBER**

**TYPE**      **BASE NUMBER**      **CHECKS  
NUMBER**

**TYPE** – dvoumístné číslo označující druh čísla

- 01 Registrace,

- 02 Oznámení klasifikace a označení

- 03 Látka v předmětu, - 04 PPORD,

- 05 Předběžná registrace, - 06 Dotaz (Inquiry),

- 07 Izolované meziprodukty na místě

- 08 Přpravované izolované meziprodukty

- 09 Oznámení držitele údajů

- 17 Dodatečná předregistrace

(od 1. 6. 2017 již není možná)

Čísla pro každou registrovanou látku stejné:

**BASE NUMBER** – desetimístné číslo

**CHECKSUM** – dvojmístné číslo

**INDEX NUMBER**

Čtyřmístné číslo označující index účastníka společného podání

# Registrační číslo

Pozor:

Pokud máte v BL k **čisté látce** registrační číslo a v oddíle 15.2 je uvedeno, že bylo provedeno hodnocení rizika, je potřeba získat o dodavatele expoziční scénář.

Jakmile odběratel obdrží **registrační číslo** má podle REACH povinnost do 12 měsíců k zavést podmínky scénáře do své výrobní praxe)

Povinnost z REACH.

**POZOR: LHŮTA ZAČÍNÁ BĚŽET OBDRŽENÍM REGISTRAČNÍHO ČÍSLA NE AŽ SCÉNÁŘE**



# **Nařízení EP a rady EU 1272/2008**

**o klasifikaci, označování a balení látek a směsí**

**Platnost nařízení od 20.1.2009**

Nařízení má mnoho novelizací.

# Co je klasifikace

Klasifikace je zhodnocení nebezpečných vlastností látky nebo směsi.

Výsledkem **klasifikace** podle CLP je přidělení

- třídy nebezpečnosti
- kategorie nebezpečnosti
- H-věty

Výsledkem **označení** podle CLP je přidělení

- H-věty
- signálního slova
- výstražného symbolu
- P-věty

Klasifikační informace jsou uvedeny v oddíle 2.1 bezpečnostního listu. Informace o označení v oddíle 2.2., musí být soulad mezi informacemi na štítku a oddílem 2.2.

# Pojmy

**Třída nebezpečnosti** - povaha fyzikální nebezpečnosti, nebezpečnosti pro zdraví či nebezpečnosti pro životní prostředí

**Kategorie nebezpečnosti** - rozdělení kritérií v rámci každé třídy nebezpečnosti s upřesněním závažnosti nebezpečnosti

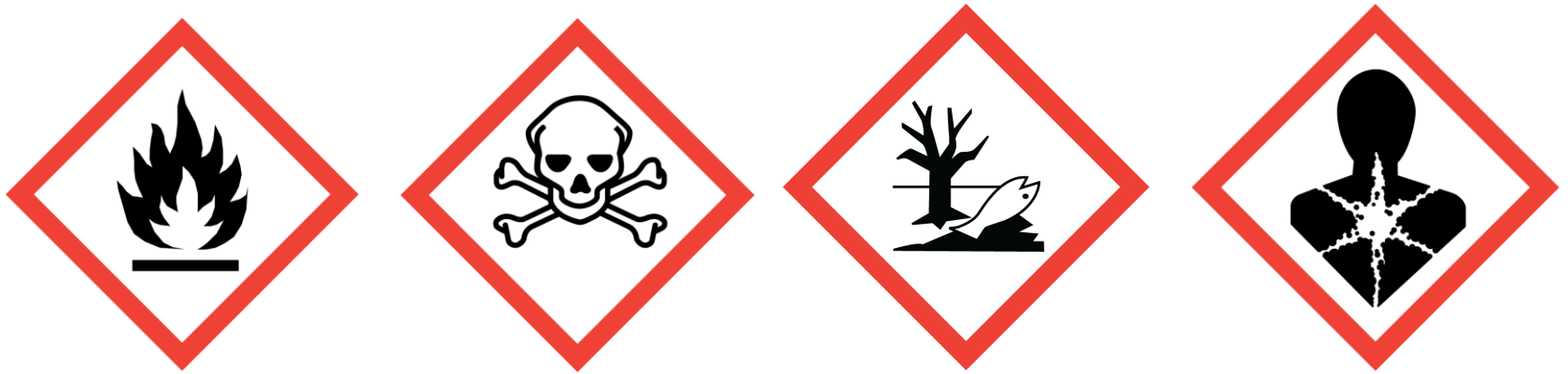
**Signální slovo** – je slovo označující příslušnou úroveň závažnosti nebezpečnosti za účelem varování před možným nebezpečím; rozlišují se tyto dvě úrovně:

**„nebezpečí“** - je signální slovo označující závažnější kategorie nebezpečnosti;

**„varování“** - je signální slovo označující méně závažné kategorie nebezpečnosti

# Pojmy

**Výstražný symbol nebezpečnosti** - složené grafické zobrazení obsahující piktogram a další grafické prvky, například orámování, pozadí nebo barvu, jež mají sdělovat specifické informace o daném druhu nebezpečnosti.



Čtverec postavený na špičku.

Přesně daná velikost podle velikosti obalu.

# Pojmy

**Standardní věty o nebezpečnosti** pro každou klasifikaci jsou stanoveny v tabulkách, které uvádějí prvky označení požadované pro každou třídu a najdete je v příloze I nařízení CLP.

**Znění standardních vět** (H-vět) je uvedeno **v příloze III** nařízení CLP celkem ve 23 jazycích.

**H-věta musí být v souladu** s touto přílohou v jazyce, který potřebujete na štítek.

## **H věty**

Pro každou třídu a kategorii je jen jedna H věta (výjimka je aerosol)

Její znění **nelze** modifikovat.

Lze ji uvádět v kombinaci číslo-text ( H315 Dráždí kůži) nebo pouze jako text (Dráždí kůži). Podstatný na štítku je text.

# Pojmy

**„Standardní věta o nebezpečnosti“** - věta přiřazená dané třídě a kategorii nebezpečnosti, která popisuje povahu nebezpečnosti dané nebezpečné látky nebo směsi, případně i včetně stupně nebezpečnost

**„Hazard statement“** - odtud **H- věta**

***Vážné poškození očí / podráždění očí, kategorie 1***

H318 – Způsobuje vážné poškození očí.

***Vážné poškození očí / podráždění očí, kategorie 2***

H319 – Způsobuje vážné podráždění očí.

***Žíravost/dráždivost pro kůži, kategorie 1***

H314 – Způsobuje těžké poleptání kůže a poškození očí.

***Žíravost/dráždivost pro kůži, kategorie 2***

H315 – Dráždí kůži

# Pojmy

**Pokyny pro bezpečné zacházení** věta popisující jedno nebo více doporučených opatření pro minimalizaci nebo prevenci nepříznivých účinků způsobených expozicí dané nebezpečné látky nebo směsi v důsledku jejího používání nebo odstraňování

**Znění standardních vět** (P-vět) je uvedeno **v příloze IV** nařízení CLP celkem ve 23 jazycích.

**P-věta musí být v souladu** s touto přílohou v jazyce, který potřebujete na štítek.

# Pojmy

## P věty

Znění je předepsáno v příloze, ale P věty lze **modifikovat a vzájemně spojit**.

**P310** Okamžitě volejte TOXIKOLOGICKÉ INFORMAČNÍ STŘEDISKO/lékaře/...

Modifikace:

**P310** Okamžitě volejte lékaře.

**P310** Okamžitě volejte TOXIKOLOGICKÉ INFORMAČNÍ STŘEDISKO  
(+420) 224 919 293

Spojení:

**P301 + P310 PŘI POŽITÍ:** Okamžitě volejte lékaře.



# Třídy nebezpečnosti

## Výstražné symboly nebezpečnosti dle CLP



## Třídy nebezpečnosti:

- » Výbušniny
- » Hořlavé plyny
- » Hořlavé aerosoly
- » Oxidující plyny
- » Stlačené plyny
- » Hořlavé kapaliny
- » Hořlavé tuhé látky
- » Samovolně se rozkládající látky
- » Samovznětlivé kapaliny
- » Samovznětlivé tuhé látky
- » Samozahřívající se kapaliny
- » Látky, které při kontaktu s vodou uvolňují hořlavé plyny
- » Oxidující kapaliny
- » Oxidující tuhé látky
- » Organické peroxidy
- » Žíravé pro kovy

**16 tříd nebezpečnosti**

# Třídy nebezpečnosti

## Výstražné symboly nebezpečnosti dle CLP



### Třídy nebezpečnosti:

- » Akutní toxicita
- » Žíravost / dráždivost pro kůži
- » Vážné poškození očí /oční dráždivost
- » Senzibilizace dýchacích orgánů / kůže



- » Karcinogenita (C)
- » Mutagenita (M)
- » Reprodukční toxicita (R)

**(CMR)**

- » Toxicita pro specifické cílové orgány  
– jednorázová dávka
- » Toxicita pro specifické cílové orgány  
– opakovaná dávka
- » Nebezpečí při vdechnutí

# Třídy nebezpečnosti

## Výstražné symboly nebezpečnosti dle CLP

### Třídy nebezpečnosti:



- » Akutní toxicita pro vodní prostředí
- » Chronická toxicita pro vodní prostředí



- » Nebezpečnost pro ozónovou vrstvu

## Změna P vět novelou 2016/918

Platnost od **1. 2. 2018**

**Výjimka na látky a směsi uvedené na trh před tímto datem bude do 1. 2. 2020**

Např.

P263 Zabraňte styku během těhotenství/kojení.

**P263 Zabraňte styku během těhotenství a kojení.**

P282 Používejte ochranné rukavice proti chladu /obličejový štít /ochranné brýle.

**P282 Používejte ochranné rukavice proti chladu a buď obličejový štít, nebo ochranné brýle.**

P234 Uchovávejte pouze v původním obalu.

**P234 Uchovávejte pouze v původním balení.**

## Změna P vět novelou 2016/918

Platnost od 1. 2. 2018

Výjimka na látky a směsi uvedené na trh před tímto datem bude do 1. 2. 2020

Další změněné věty

P334 Ponořte do studené vody [**nebo zabalte do vlhkého obvazu**].

P353 Opláchněte kůži vodou [**nebo osprchujte**].

P303 + P361 + P353 PŘI STYKU S KŮŽÍ (nebo s vlasy): Veškeré kontaminované části oděvu okamžitě svlékněte. Opláchněte kůži vodou [**nebo osprchujte**].

**Předchozí novela též zavedla větu**

P502 Informujte se u výrobce nebo dodavatele o regeneraci nebo recyklaci.

## **Nakládání s chemickými látkami**

**Zákon 267/2015 kterým se mění zákon 258/2000 Sb., § 44a a § 44b**

## § 44a

Při nakládání s chemickými látkami a směsmi je potřeba určitá obezřetnost vždy.

Zákon vymezuje vlastnosti látek a směsí, na které musí být v souladu s tímto zákonem brán zvláštní zřetel, a které podléhají posouzení nakládání orgány ochrany veřejného zdraví.

## **Nakládání s nebezpečností** (zákon hovoří o látkách **vysoce toxických**)

**T+**

**Acute Tox. 1**

**Acute Tox. 2**

R26  
R27 nebo  
R28 kombinace

H300  
H310  
H330

H300  
H310  
H330

Musí být zajištěno **odborně způsobilou osobou**

Na tyto nebezpečnosti musí být na pracovišti **písemná pravidla** projednaná s místně příslušnou hygienou.

Skladování pod „uzamčením“

Evidence příjmu a výdeje těchto látek

Povinné školení nakládajících osob osobou odborně způsobilou jednou za 2 roky.



## **Nakládání s nebezpečností** (zákon hovoří o **látkách toxických**)

**T**

**Acute Tox. 3**

**STOT SE 1**

H370

**STOT RE 1**

H372

R23

R24 nebo

R25 kombinace

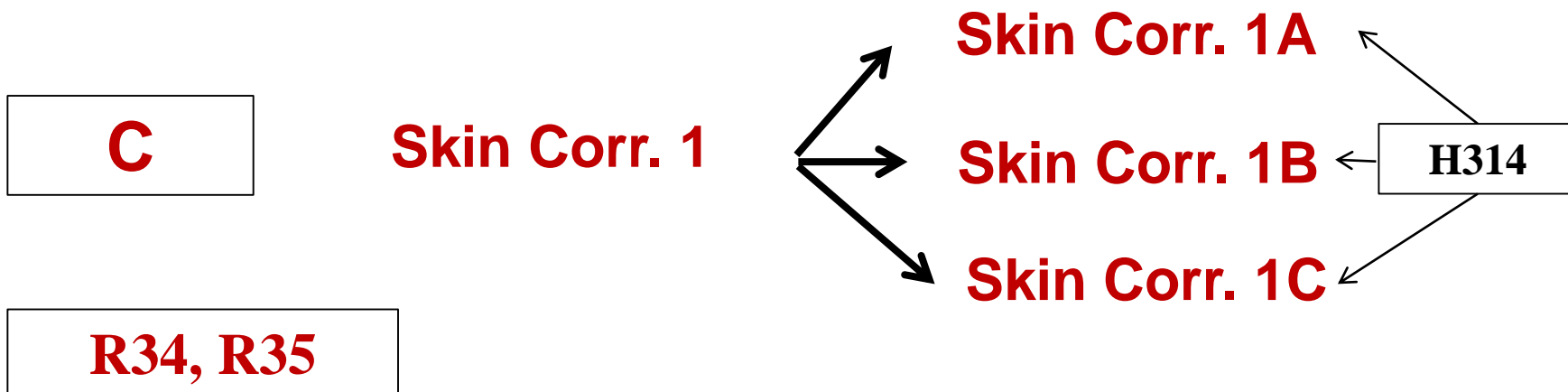
H301

H311

H331

Na tyto nebezpečnosti musí být na pracovišti písemná pravidla projednaná s místně příslušnou hygienou.

## **Nakládání s nebezpečností** (zákon hovoří o látkách žíravých)



Na tyto nebezpečnosti musí být na pracovišti písemná pravidla projednaná s místně příslušnou hygienou.

## **Nakládání s nebezpečností :**

**Karcinogenní** kategorie **1** (R45, R49) nebo **2** (R45, R49) ,

**Karcinogenita** kategorie **1A** nebo **1B** (H350, H350i)

**Mutagenní** kategorie **1** (R46) nebo **2** (R46),

**Mutagenita v zárodečných buňkách** kategorie **1A** nebo **1B** (H340)

**Toxické pro reprodukci** kategorie **1** (R60, R61) nebo **2** (R60, R61) ,

(Kombinace R60-61, R60-63, R61-62 )

**Toxicita pro reprodukci** kategorie **1A** nebo **1B**

(H360F, H360D, H360FD, H360Fd, H360 Df)

Na tyto nebezpečnosti musí být na pracovišti písemná pravidla projednaná s místně příslušnou hygienou.

## **Písemná pravidla pro R a H věty:**

**T+** (R26, R27, R28 + kombinace) (*Pozor na kombinované věty pro dlouhodobou vysokou toxicitu*)

**Acute Tox. 1** (H300, H310, H330) , **Acute Tox. 2** (H300, H310, H330)

**T**, (R23, R24, R25 + kombinace) (*Pozor na kombinované věty pro dlouhodobou toxicitu*)

**Acute Tox. 3** (H301, H311, H331)

**STOT SE 1** (H370)

**STOT RE 1** (H372)

## **Písemná pravidla pro R a H věty:**

**C**, (R34, R35)

**Skin Corr. 1A, 1B a 1C** (H314)

**Karcinogenní** kategorie **1** (R45, R49) nebo **2** (R45, R49) ,

**Karcinogenita** kategorie **1A** nebo **1B** (H350, H350i)

**Mutagenní** kategorie **1** (R46) nebo **2** (R46),

**Mutagenita v zárodečných buňkách** kategorie **1A** nebo **1B** (H340)

**Toxické pro reprodukci** kategorie **1** (R60, R61) nebo **2** (R60, R61) ,

(Kombinace R60-61, R60-63, R61-62 )

**Toxicita pro reprodukci** kategorie **1A** nebo **1B**

(H360F, H360D, H360FD, H360Fd, H360 Df)

## **Písemná pravidla**

Pravidla o bezpečnosti, ochraně zdraví a ochraně životního prostředí při práci s nebezpečnými chemickými látkami a chemickými přípravky.

Měly by obsahovat alespoň: (*není osnova – sestaveno dle praxe*)

1. Identifikace pracoviště, pro které jsou pravidla vydávána
2. Informace o vyjmenovaných nebezpečných vlastnostech látek a směsí
3. Základní zásady bezpečné manipulace a skladování
4. Příznaky akutní a chronické otravy
5. Předlékařská první pomoc
6. Postup při nehodě, včetně vybavení zaměstnanců OOPP pro případ nehody, vybavení pracoviště asanačními prostředky i jejich uložení.

Text pravidel je právnická osoba nebo podnikající fyzická osoba **povinna projednat s orgánem ochrany veřejného zdraví** příslušným podle místa činnosti.

## **Souhrn**

**Písenná pravidla musí být na nebezpečnost:**

Dle zákona:

T+, T, C, CMR kat. 1 a 2

Dle CLP:

Acute Tox. 1, 2 a 3

STOT SE 1 (Toxicita pro specifické cílové orgány – jednorázová expozice )

STOT RE 1 (Toxicita pro specifické cílové orgány – opakovaná expozice )

Skin Corr. 1.. (podkategorie korozivní kategorie 1A, 1B, 1C)

CMR 1A a 1B

Písenná pravidla nemusí být na vlastnost **Eye Dam. 1 H318**

**Eye Dam 1 není žíravost**

V praxi budou vedle sebe obaly značené:



Nebezpečí

**H318 Způsobuje vážné poškození očí.**

+ P věty např.:

P303+P361+P353 PŘI ZASAŽENÍ OČÍ: Několik minut opatrně vyplachujte vodou. Vyjměte kontaktní čočky, jsou-li nasazeny a pokud je lze vyjmout snadno. Pokračujte ve vyplachování.



**PRAVIDLA**

Nebezpečí

**H314 Způsobuje těžké poleptání kůže a poškození očí.**

+ P věty např.:

P303+P361+P353 PŘI ZASAŽENÍ OČÍ: Několik minut opatrně vyplachujte vodou. Vyjměte kontaktní čočky, jsou-li nasazeny a pokud je lze vyjmout snadno. Pokračujte ve vyplachování.



# **Písenná pravidla**

## Písemná pravidla k nakládání

**Firma:** Hypermarket

Za sokolovnou 652, 100 00 Praha

Pravidla jsou určena pro provozovny uvedené na konci dokumentu

**Adresa**

Název směsi: **PIRIMOR 50 WG**

Vzhled: modrozelené až zelené granule

Nebezpečné složky: pirimicarb

Klasifikace směsi:	<u>Acute Tox. (Oral)</u> 3	H301
	<u>Eye Irrit. 2</u>	H319
	<u>Acute Tox. (Inhalation)</u> 4	H332
	<u>Aquatic Acute 1</u>	H400
	<u>Aquatic Chronic 1</u>	H410

**Údaje o  
nebezpečnosti  
celé směsi**

Nebezpečnost:

**Toxický**

**Vysoce toxický pro vodní organismy s dlouhodobými účinky**

Signální slovo: **NEBEZPEČÍ**



**Nebezpečnost  
celé směsi**

H věty	H301 Toxický při požití H332 Zdraví škodlivý při vdechování H319 Způsobuje vážné podráždění očí H410 Vysoce toxický pro vodní organismy, s dlouhodobými účinky
P věty	P102 Uchovávejte mimo dosah dětí P261 Zamezte vdechování prachu P280 Používejte ochranné brýle, obličejový štít P305 + P351 + P338 PŘI ZASAŽENÍ OČÍ: opatrně vyplachujte vodou několik minut. Vyjměte kontaktní čočky, jsou-li nasazeny. Pokračujte ve vyplachování. P301 + P310 PŘI POŽITÍ: Okamžitě volejte lékaře P337+ P313 Přetrvává-li podráždění očí: vyhledejte lékařské ošetření P391 Uniklý produkt seberte. P501 Odstraňte obal a obsah bezpečným způsobem v souladu s předpisy o odpadech.

Místo nakládání: **prodejna, sklad v zázemí prodejny**

**V prodejně i ve skladu se nakládá s uzavřenými obaly, nedochází k rozdělávání obalů, přesypání. Při běžném nakládání nedochází ke kontaktu s toxickou náplní výrobků.**

**Způsob  
a místo  
nakládání**

## Ochranné pracovní pomůcky:

**Velmi omezené nakládá se s uzavřenými obaly**

Ochrana dýchacích orgánů	Při běžném nakládání s uzavřenými obaly není nutná
Ochrana rukou	Při nakládání s uzavřenými obaly použít běžné ochranné rukavice.
Ochrana očí	Při nakládání s uzavřenými obaly není nutná
Ochrana kůže a těla	Při nakládání s uzavřenými obaly žádná zvláštní opatření, doporučen obvyklý pracovní oděv.
Hygienická opatření	Dodržujte bezpečnostní předpisy pro manipulaci s chemikáliemi. Před pracovní přestávkou a ihned po skončení manipulace s výrobkem si umyjte ruce. Při používání nejezte, nepijte a nekuřte

## Pokyny při práci se směsí:



Obecně	Na pracovišti musí být k dispozici voda. Zdroj vody je v zázemí prodejny. Lékárnička pro první pomoc je umístěna v kanceláři vedoucího.
Pokyny pro skladování	Skladujte v originálním dobře uzavřeném balení v suchých, chladných a dobře větraných prostorách. Chraňte před přímým slunečním svitem, mrazem a vlhkostí. Uchovávejte odděleně od potravin, nápojů a krmiv. <b>Skladovací teplota:</b> od +5 °C do + 35 °C
Pokyny pro nakládání	<u>Nejíst a nepít</u> při práci s výrobkem. Neotevírat obaly s výrobkem na pracovišti a vyhnout se tak přímému kontaktu s látkou. Manipulaci s výrobkem provádět tak, aby nedošlo k úniku látky do okolí.

**Požadavky hygieny**

## Pravidla laické první pomoci při zasažení směsí



<p><b>Zasažení oka:</b></p>	<p>Ihned vyplachujte oči proudem tekoucí vody, rozevřete oční víčka (třeba i násilím); pokud má postižený kontaktní čočky, neprodleně je vyjměte. Výplach provádějte 10-15 minut. Přetrvávají-li příznaky (zarudnutí, pálení, pocit cizího tělesa v oku, špatné vidění) zajistěte co nejrychleji lékařské, pokud možno odborné ošetření. Podle situace volejte záchrannou službu.</p>
<p><b>Zasažení kůže:</b></p>	<p>Odložte kontaminovaný oděv, prstýnky, náramky. Protože kůže snadno absorbuje karbamáty, sejměte i obuv, byla-li zasažena. Zasažené části pokožky včetně nehtů, popř. vlasů, jsou-li zasaženy, opakovaně umyjte pokud možno teplou vodou a mýdlem. Kontakt se zasaženými částmi oděvu představuje riziko pro záchránce. Podle situace volejte záchrannou službu nebo zajistěte lékařské ošetření</p>
<p><b>Vdechování:</b></p>	<p>Okamžitě přerušete expozici, dopravte postiženého na čerstvý vzduch (pozor na kontaminovaný oděv). Zajistěte tělesný i duševní klid, chraňte postiženého před chladem. Objeví-li se známky otravy karbamáty, zajistěte lékařskou pomoc V případě nouze, pokud dojde k bezvědomí uložte postiženého do stabilizované polohy, udržovat v teple, osobě v bezvědomí nikdy nic nepodávat nic ústy, pokud postižený nedýchá zahájit umělé dýchání a ihned přivolat pomoc lékaře.</p>

<b>Požítí</b>	Pokud je postižený při vědomí a nemá-li křeče, uklidněte jej a dejte vypít asi ½ L vody, podejte aktivní uhlí v dávce 1 g/kg váhy (většinou pro dospělé 60-90 g, pro děti 25-50 g), a to nejpozději do jedné hodiny po expozici. Zvrací-li postižený, umístěte jej do stabilizované polohy na boku (hlava níže než boky), aby nedošlo k vdechnutí zvratků. Okamžitě vyhledejte lékařskou pomoc a ukažte štítek/etiketu popř. obal přípravku nebo bezpečnostní list.
<p>Jedná se o směs obsahující toxickou látku vyžadující v případě expozice při příznacích otravy podání specifického <u>antidota</u> lékařem.</p> <p><b>Příznaky otravy karbamáty:</b> Obvykle se objevují do 30 minut až 2 hodin. Jsou shodné s otravou organofosfáty. Může se objevit slzení, slinění, zvracení, bolesti břicha, průjem, zúžení zornic, zpomalení tepu, svalové záškuby, křeče, svalová slabost, dezorientace, neklid, v krajním případě bezvědomí a útlum dýchání.</p> <p><b>Okamžitá lékařská pomoc a zvláštní ošetření při otravě karbamáty:</b> Okamžitá lékařská pomoc je nutná. O použití terapie rozhoduje lékař. <u>Antidotem</u>, které aplikuje lékař, je atropin. Veškeré podrobné informace pro lékaře poskytuje bezpečnostní list nebo lze postup první pomoci konzultovat s Toxikologickým informačním střediskem. Telefon je uveden na konci dokumentu.</p>	

### Postup při nehodě

<b>Preventivní opatření na ochranu osob:</b>	Při vysypání směsi z obalu zabraňte tvorbě prachu a styku s kůží a očima. Zabránit přístupu nepovolaných osob.
<b>Postup při vysypání:</b>	Předpokládá se, že při manipulaci s uzavřenými obaly o malém objemu může dojít, při poškození obalu, pouze k malému úniku nebezpečného přípravku. Při jeho likvidaci použít ochranné rukavice a vhodný ochranný oděv. <u>Přípravek se snadno vstřebává kůží, proto je nutné zamezit její expozici.</u> Vysypané množství opatrně zamést a umístit do speciální označené nádoby, kterou je možné uzavřít. Kontaminované místo očistit důkladným omytím vodou.
<b>Zvláštní nebezpečí</b>	Při manipulaci s uzavřenými obaly na pracovišti žádné zvláštní nebezpečí nehrozí.

## Ochrana životního prostředí



Obal po použití výrobku je nebezpečným odpadem.

Zbytky přípravku jsou nebezpečným odpadem. Nemísit s komunálním odpadem.

### Důležitá telefonní čísla

Rychlá záchranná služba	<b>155</b>
Hasiči	<b>150</b>
Policie ČR	<b>158</b>
Integrovaný záchranný systém	<b>112</b>
Toxikologické informační středisko, Na Bojišti 1, 128 08 Praha 2	<b>224 915 402</b> <b>224 919 293</b>

<b>Revize</b>	<b>Datum</b>	<b>Obsah</b>	<b>Připravil</b>
0		První vydání	Ing. Krejsová

### Adresy provozoven Pardubický kraj

<b>Pardubice</b>	
<b>Chrudim</b>	



# Část pravidel pro kapalný čistící prostředek

## Pravidla laické první pomoci při zasažení směsí

<i>Zasažení oka:</i>	Ihned vyplachujte oči proudem tekoucí vody, rozevřete oční víčka (třeba násilím); pokud má postižený kontaktní čočky, neprodleně je vyjměte. V žádném případě neprovádějte neutralizaci! Výplach očí provádějte 10-30 minut od vnitřního koutku k zevnímu, aby nebylo zasaženo druhé oko. Podle situace volejte záchrannou službu. Zajistěte co nejrychleji odborné ošetření. K vyšetření musí být odeslán každý i v případě malého zasažení.
----------------------	---



**Hygieny**

## Původní text

<i>Zasažení oka:</i>	Co nejrychleji vypláchnout oči velkým množstvím vody (provádět cca 15 - 20 min) při otevřených víčkách. Pokud má postižený kontaktní čočky je nutné je vyjmout. Oční víčka je třeba rozevřít i násilím. Postiženého dopravit k <u>očnímu lékaři</u> na ošetření. Hrozí poškození zraku.
----------------------	---



## Pravidla laické první pomoci při zasažení směsí

<i>Zasažení kůže:</i>	Před mytím nebo v jeho průběhu sundejte prstýnky, hodinky, náramky, pokud jsou v zasažení kůže. Zasažená místa oplachujte proudem pokud možno vlažné vody po dobu 10-30 minut; nepoužívejte kartáč, mýdlo ani neutralizaci, poleptané části kůže překryjte sterilním obvazem, na kůži nepoužívejte masti ani jiná léčiva. Podle situace volejte záchrannou službu nebo zajistěte lékařské ošetření.
-----------------------	---



**Hygieny**

## **Původní text**

<i>Zasažení kůže:</i>	Co nejrychleji omývat postižené místo dostatkem, pokud možno vlažné vody, po dobu cca 15 minut. Odstranit kontaminovaný oděv. Zasažené části kůže překrýt sterilním obvazem vyhledat lékařskou pomoc.
-----------------------	---

## Pravidla laické první pomoci při zasažení směsí

<i>Vdechování:</i>	Rychle s ohledem na vlastní bezpečnost dopravte postiženého na čerstvý vzduch, nenechte ho chodit. Podle situace proveďte výplach dutiny ústní, případně nosu vodou. Převlečte postiženého v případě, že je chemickou směsí zasažen oděv. Zajistěte postiženého proti prochladnutí. Podle situace volejte záchrannou službu, případně zajistěte lékařské ošetření vzhledem k nutnosti dalšího sledování po dobu nejméně 24 hodin.
--------------------	---



**Hygieny**

## Původní text

<i>Vdechování:</i>	<p>Pokud dojde k inhalaci výparů nebo aerosolu žíravé látky vyvézt postiženou osobu na čerstvý <u>vzduch</u> a ihned vyhledat lékařskou pomoc.</p> <p>V případě nouze, pokud dojde k bezvědomí uložit postiženého do stabilizované polohy, udržovat v teple, osobě v bezvědomí nikdy nic nepodávat nic ústy, pokud postižený nedýchá zahájit umělé dýchání a ihned přivolat pomoc lékaře.</p>
--------------------	---

## Pravidla laické první pomoci při zasažení směsí



<i>Požitií</i>	NEVYVOLÁVAT ZVRACENÍ, OKAMŽITĚ VYPLÁCHNOUT ÚSTNÍ DUTINU VODOU, pro úlevu od bolesti lze podat postiženému vypít max. 2dl chladné vody ke zmírnění tepelného účinku žíraviny. Nevhodné jsou sodovky ani minerálky (uvolnění oxidu uhličitého). Větší množství požité tekutiny není vhodné, mohlo by vyvolat zvracení a případné vdechnutí žíraviny do plic. K pití se postižený nesmí nutit, zejména má-li bolesti v ústech nebo v krku. V tom případě nechtě postiženého pouze vypláchnout ústní dutinu ústní vodou. NEPODÁVAT AKTIVNÍ UHLÍ! (začernění způsobí obtížnější vyšetření stavu zažívacího traktu a u kyselin a louhů má nepříznivý účinek). Nepodávat žádné jídlo. Nepodávat nic ústy, pokud je postižený v bezvědomí, nebo má-li křeče. Podle situace volejte záchrannou službu nebo zajistěte co nejrychleji lékařské ošetření.
----------------	---

Hygieny



### Původní text



<i>Požitií</i>	Vypláchnout ústa vodou, vypít asi 1/2 l vlažné vody. Nikdy nevyvolávat zvracení. Vyhledat ihned lékařskou pomoc. Zajistit rychlou lékařskou pomoc.
----------------	--

## Postup při nehodě



<i>Preventivní opatření na ochranu osob:</i>	Při vylití směsi z obalu nevdechovat výpary, zabránit styku s kůží a očima. Zabránit přístupu nepovolaných osob.
<i>Postup při vylití:</i>	Předpokládá se, že při manipulaci s malými obaly a malým objemem čistící kapaliny, může dojít pouze k malému úniku nebezpečné kapaliny. Při jeho likvidaci použít ochranné rukavice. Rozlité množství <u>zasypat sorbentem</u> (sorbent (písek) je k dispozici v zázemí prodejny), nasáklý sorbent umístit do vhodného odpadního kontejneru, místo očistit běžným omytím vodou.
<i>Zvláštní nebezpečí</i>	Jedná se o výrobky, které jsou používány i spotřebiteli v domácnosti. Při manipulaci na pracovišti, při použití doporučených ochranných pomůcek, žádné zvláštní nebezpečí nehrozí.



**Hygieny**

## Původní text

<i>Postup při vylití:</i>	Předpokládá se, že při manipulaci s uzavřenými obaly o malém objemu může dojít pouze k malému úniku nebezpečné kapaliny. Při jeho likvidaci použít ochranné rukavice. Rozlité množství naředit vodou, setřít a místo očistit omytím vodou.
---------------------------	--

# **Povinnosti při nakládání s chemickými látkami a směsmi**

Zákoník práce: **262/2006 Sb.**, v platném znění

Zákon o bezpečnosti práce **309/2006 Sb.**, v platném znění

Základní legislativní dokumenty k bezpečnosti práce.

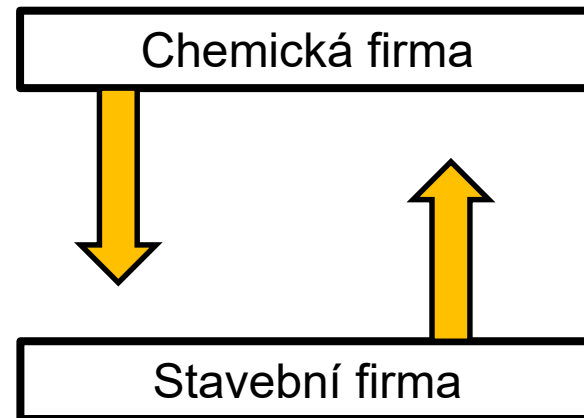
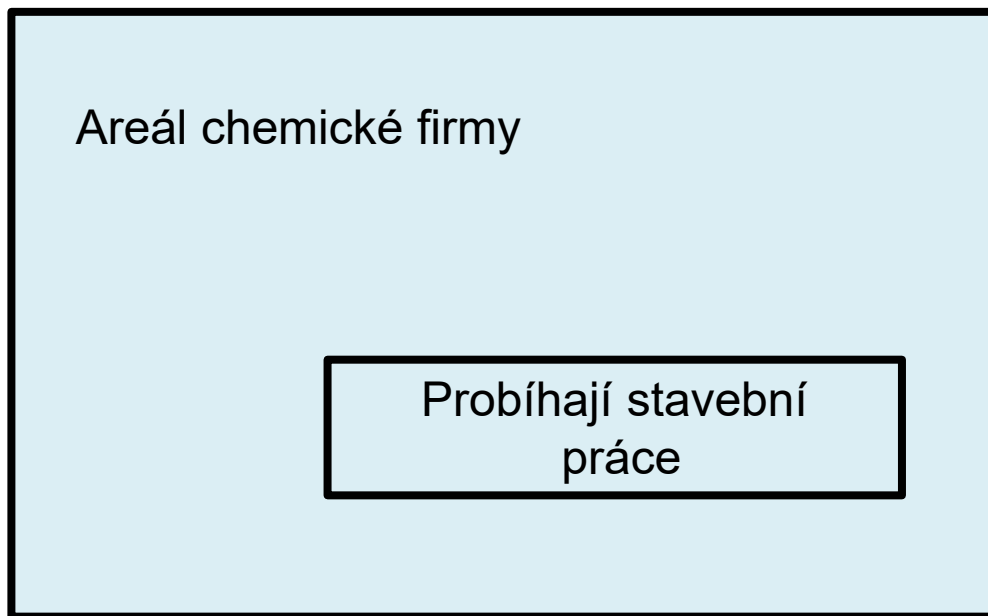
Vyplývají z nich všeobecné **povinnosti v rámci bezpečnosti práce pro zaměstnavatele** (ale i pro zaměstnance).

Zaměstnavatel v rámci pracovní činnosti svých zaměstnanců řídí rizika:

- vyhledává nebezpečí,
- zjišťuje příčiny a zdroje rizik,
- přijímá opatření k odstranění rizika nebo jeho minimalizaci,
- plní všeobecné povinnosti vyplývající ze zákoníku.

Zaměstnavatel je **povinen zajistit bezpečnost** a ochranu zdraví zaměstnanců při práci s ohledem na rizika možného ohrožení jejich života a zdraví, která se týkají výkonu práce.

Plní-li na jednom pracovišti úkoly zaměstnanci dvou a více zaměstnavatelů, jsou zaměstnavatelé povinni vzájemně se **písemně** informovat o rizicích a přijatých opatřeních k ochraně před jejich působením.



Náklady spojené se zajišťováním bezpečnosti a ochrany zdraví při práci je povinen hradit zaměstnavatel; tyto náklady nesmějí být přenášeny přímo ani nepřímo na zaměstnance.

## **Základní pojmy** související s hodnocením chemické bezpečnosti

**NEBEZPEČÍ** – vlastní nepříznivé účinky látky nebo směsi

**RIZIKO** – pravděpodobnost, že nepříznivé účinky se projeví za definovaných podmínek expozice

**EXPOZICE** – vystavení riziku působení chemické látky

- orální (na pracovišti se nepředpokládá, zaměstnanci jsou poučeni a nepožívají)
- dermální
- inhalační
- kombinovaná

**HODNOCENÍ EXPOZICE** – stanovení cest, dávek, přeměn, koncentrací

**HODNOCENÍ RIZIKA** – odhad (zjištění) výskytu a intenzity nepříznivých účinků látky, kvantifikace této pravděpodobnosti (číslem, slovně)

**HODNOCENÍ VZTAHU DÁVKA x ODEZVA**



## **Základní pojmy** související s hodnocením chemické bezpečnosti

**BEZPEČNOSTNÍ LIST** – dokument obsahující informace o látce nebo směsi a základní informace k hodnocení a řízení rizika

**ROZŠÍŘENÝ BEZPEČNOSTNÍ LIST** – v listu jsou doplněny údaje týkající se hodnocení rizik (např. DNEL, PNEC )

**EXPOZIČNÍ SCÉNÁŘ** – definuje bezpečné podmínky použití a opatření k řízení rizik

**OPATŘENÍ K ŘÍZENÍ RIZIKA** – konkrétní opatření ve firmě, které byly přijaty, aby se např. snížilo riziko při nakládání s nebezpečnými látkami a směsmi

# Povinnost zaměstnavatele

Zaměstnavatel je povinen vyhledávat rizika, zjišťovat jejich příčiny a zdroje a přijímat opatření k jejich odstranění (omezení na přijatelnou míru).

## **Rizikové faktory:** (příklady)

- fyzikální (hluk, vibrace, ...)
- biologické (viry, plísně, bakterie, ...)
- fyzická a psychická zátěž
- ...
- *chemické látky*

## Povinnost zaměstnavatele

- **nepřipustit**, aby zaměstnanec vykonával zakázané práce a práce (vyhláška 180/2015 Sb.) nebo práce jejichž náročnost by neodpovídala jeho schopnostem a zdravotní způsobilosti
- informovat zaměstnance o tom, do jaké **kategorie** byla jím vykonávaná práce zařazena (povinnost z § 37 [zákona č. 258/2000 Sb., o ochraně veřejného zdraví](#), ve znění pozdějších předpisů)
- sdělit zaměstnancům, **u kterého poskytovatele pracovních služeb jim budou tyto poskytnuty a jakým druhům očkování a jakým preventivním prohlídkám a vyšetřením pro výkon práce jsou povinni se podrobit**
- seznámení s **riziky** na pracovišti (i cizí zaměstnance)
- zajistit první pomoc

# Povinnost zaměstnavatele

- jestliže při práci přichází v úvahu **expozice rizikovým faktorům poškozujícím plod v těle matky**, informovat o tom zaměstnankyně.
- Těhotné zaměstnankyně, kojící, a zaměstnankyně-matky do konce devátého měsíce po porodu je dále povinen seznámit s riziky a jejich možnými účinky na těhotenství, kojení nebo na jejich zdraví
  - a učinit potřebná opatření, včetně opatření, která se týkají snížení rizika psychické a fyzické únavy a jiných druhů psychické a fyzické zátěže spojené s vykonávanou prací, a to po celou dobu, kdy je to nutné k ochraně jejich bezpečnosti nebo zdraví dítěte
- **zajistit dodržování zákazu kouření na pracovištích** stanoveného zvláštními právními předpisy

# Povinnost zaměstnavatele

**zajistit zaměstnancům školení** o právních a ostatních předpisech k zajištění bezpečnosti a ochrany zdraví při práci, a soustavně vyžadovat a kontrolovat jejich dodržování.

**Školení** je zaměstnavatel povinen zajistit při nástupu zaměstnance do práce, a dále

a) při změně

pracovního zařazení,  
druhu práce,

b) při zavedení nové technologie nebo změny výrobních a pracovních prostředků nebo změny technologických anebo pracovních postupů,

c) v případech, které mají nebo mohou mít **podstatný vliv na bezpečnost** a ochranu zdraví při práci.

**Tato školení musí být provedena bez zbytečného odkladu.**

# Povinnost zaměstnavatele

## určit

- **obsah a četnost školení** o právních a ostatních předpisech k zajištění bezpečnosti a ochrany zdraví při práci,
- **způsob ověřování znalostí** zaměstnanců a
- **vedení dokumentace** o provedeném školení.

**Vyžaduje-li to povaha rizika a jeho závažnost, musí být školení pravidelně opakováno.**

## V případě chemie je to:

- Pravidelné školení na nakládání s vysoce toxickými látkami , prokazatelně, jedenkrát za 2 roky
- Školení musí provést odborně způsobilá osoba podle § 44b zákona 258/2000 Sb.

# Povinnost zaměstnavatele

**Není-li možné rizika odstranit nebo dostatečně omezit, je zaměstnavatel povinen poskytnout zaměstnancům osobní ochranné pracovní prostředky OOP,**

které musí chránit zaměstnance před riziky,

nesmí ohrožovat jejich zdraví,

nesmí bránit při výkonu práce

a musí splňovat požadavky stanovené zvláštním právním předpisem (NV 21/2003 Sb., o technických požadavcích na OOPP).

V prostředí, v němž **oděv nebo obuv podléhá při práci mimořádnému opotřebení nebo znečištění nebo plní ochrannou funkci**, přísluší zaměstnanci od zaměstnavatele **jako osobní ochranné pracovní prostředky** též

pracovní oděv nebo obuv.

# Povinnost zaměstnavatele

- poskytovat zaměstnancům **mycí, čisticí a dezinfekční prostředky na základě rozsahu znečištění kůže a oděvu;**
- na pracovištích s nevyhovujícími mikroklimatickými podmínkami, v rozsahu a za podmínek stanovených prováděcím právním předpisem, též ochranné nápoje.

Osobní ochranné pracovní prostředky, mycí, čisticí a dezinfekční prostředky a ochranné nápoje **přísluší zaměstnanci od zaměstnavatele bezplatně** podle seznamu zpracovaného na základě vyhodnocení rizik a konkrétních podmínek práce.

**Poskytování osobních ochranných pracovních prostředků nesmí zaměstnavatel nahrazovat finančním plněním.**

V případě chemických látek a směsí pomáhají při vyhodnocení rizika a určení jaké OOP poskytnout bezpečnostní listy a expoziční scénáře pro daná konkrétní použití látek, které jsou přílohou k těmto listům



# Povinnost zaměstnance

- **dbát o svou vlastní bezpečnost, o své zdraví** i o bezpečnost a zdraví fyzických osob, kterých se bezprostředně dotýká jeho jednání při práci.  
Znalost základních povinností je nedílnou a trvalou součástí kvalifikačních předpokladů zaměstnance.
- **účastnit se školení** zajišťovaných zaměstnavatelem
- **podrobit se preventivním prohlídkám**, vyšetřením nebo očkováním
- **dodržovat** právní a ostatní **předpisy**, pracovní postupy, **používat** stanovené osobní ochranné pracovní prostředky,

## Povinnost zaměstnavatele

- **nepožívat alkoholické nápoje a nezneužívat jiné návykové látky** a nekouřit na pracovištích a v jiných prostorách, kde jsou účinkům kouření vystaveni také nekuřáci.
- **bezodkladně oznamovat** svému nadřízenému vedoucímu zaměstnanci svůj pracovní úraz, pokud mu to jeho zdravotní stav dovolí, podrobit se na pokyn oprávněného vedoucího zaměstnance **písemně určeného zaměstnavatelem** zjištění, zda není pod vlivem alkoholu nebo jiných návykových látek

## Alkohol na pracovišti - posuzování množství

17.07.17

Velmi zajímavý judikát k alkoholu na pracovišti (spisová značka 21 Cdo 4733/2015) vydal Nejvyšší soud a následně potvrdil i Ústavní soud.

### K podstatě případu

Zaměstnavatel provedl při nástupu zaměstnance na pracoviště ve 21:25 (necelých 45 minut před začátkem směny) dechovou zkoušku na alkohol s výsledkem 0,32 promile, následnou druhou dechovou zkoušku ve 21:55 s výsledkem 0,23 promile a nakonec ve 22:40 ještě krevní zkoušku s výsledkem 0,11 promile.

Na základě uvedených výsledků pak dal zaměstnanci výpověď z pracovního poměru, kterou však zneplatnil právě zmíněný judikát.

### Určení hladiny a klasifikace množství alkoholu v krvi

Podívejme se nyní zkráceně na nejzajímavější závěry judikátu vztahující se ke zjištění přítomnosti alkoholu v krvi a posuzování jeho množství, které soud učinil zejména na základě vyjádření přizvaného soudního znalce.

**1. Dechovou zkoušku nelze považovat za přesnou, ale pouze orientační.**

**2. Pouze krevním testem je možné zjistit hladinu alkoholu s minimální laboratorní odchylkou.**

**3. Množství alkoholu podle oficiálního forenzního stanoviska v oboru soudní lékařství:**

- hladina do **0,2 promile** je považována za **neprůkaznou**
- hladina do **0,3 promile** je označována za **nevýznamnou pro silniční provoz**
- hladina **0,31 - 0,49 promile** svědčí o skutečnosti, že dotyčná **osoba alkohol požíla, avšak je jím prakticky neovlivněna**

Na základě výše uvedených skutečností tak soud uznal v daném případě jako zjištěnou hladinu alkoholu v krvi až hodnotu 0,11 naměřenou krevním testem a na ni pak pohlížel jako na neprůkaznou.

Tento zákon byl novelizován zákonem 202/2017 Sb., – účinnost **od 1.listopadu 2017**

Současně byla novelizována i vyhláška k zákonu (79/2013) a to novelou 436/2017 Sb.,  
– **účinnost od 15.12.2017**

## **Novinky:**

Zaměstnavatelům, kteří mají všechny práce zařazené podle rizik **pouze v kategorii 1** se neklade povinnost posílat zaměstnance na pracovní lékařskou prohlídku.

Zaměstnavatel se řídí pouze tím, co je důvodné pro ochranu zdraví zaměstnanců při práci a podle toho stanoví rozsah služeb smluvního lékaře.

## **Vstupní lékařské prohlídky**

Nově je stanoven požadavek na zajištění vstupní lékařské prohlídky “před vznikem” pracovního poměru, tj. před dnem nástupu do práce.

Doposud zákon uváděl požadavek “před uzavřením” pracovního poměru.

## **Novinky:**

### **Úhrada nákladů spojených se vstupní lékařskou prohlídkou**

Nově zákon upravuje povinnost zaměstnavatele hradit vstupní lékařskou prohlídku i neúspěšným uchazečům o práci v noci.

Zaměstnavatel musí uhradit vstupní lékařskou prohlídku všem úspěšným uchazečům o práci.

Neúspěšným pouze v případě, že jde o mladistvé nebo nově o práci v noci.

V případě ostatních neúspěšných uchazečů je to na zaměstnavateli.

### **Výpis ze zdravotnické dokumentace registrujícího lékaře**

Při mimořádné prohlídce není nutné nově zajišťovat výpis od registrujícího lékaře v případě, že od předchozího posudku neuplynula doba delší než 6 měsíců.

Registrující lékaři mohou místo výpisu ze zdravotnické dokumentace vystavit potvrzení o nezměněném zdravotním stavu. (Mají na to 10 dnů (dříve bylo 30 dnů) a výpis nebo potvrzení platí 90 dnů)

## **Novinky:**

### **Závazný termín lékařské prohlídky pro zaměstnance**

Na zaměstnance, který se bez vážného důvodu nedostaví ke stanovenému termínu lékařské prohlídky, se bude hledět jako na zdravotně nezpůsobilého k dané činnosti.

### **Povinnost registrujících lékařů provést lékařskou prohlídku**

Velmi důležité je nové ustanovení ukládající registrujícím lékařům povinnost provádět na žádost zaměstnavatelů lékařské prohlídky a vydávat lékařské posudky o zdravotní způsobilosti k práci.

## Novinky:

Dle vyhlášky

Sjednocení lhůt periodických prohlídek

Prodloužení lhůty pro provádění periodické lékařské prohlídky u práce v noci na 1x za 2 roky (dosud 1x za rok)

Pokud zaměstnanci na dohody o pracích konaných mimo pracovní poměr musí absolvovat vstupní lékařské prohlídky, musí absolvovat i periodické lékařské prohlídky, je-li dohoda uzavírána na dobu delší, než jsou jejich lhůty

Nově je potřeba doklad o převzetí záznamů dohledu a poradenství.

## Novinky:

Zásadní úpravou prošly **požadavky na výstupní prohlídky zaměstnanců**.

Doposud se prováděly výstupní lékařské prohlídky pouze na žádost zaměstnance a nebo pokud tak stanovil zvláštní právní předpis.

Mohou se provádět na žádost zaměstnance a nově i zaměstnavatele.

Musí se provádět vždy v následujících případech:

- pokud zaměstnanec vykonával práci zařazenou do kategorie 2-rizikové, 3 nebo 4
- pokud u zaměstnance byla uznána nemoc z povolání nebo ohrožení nemocí z povolání
- pokud zaměstnanec utrpěl pracovní úraz s důsledkem nebo předpokladem zhoršení zdravotního stavu
- při převedení na práci se sníženou úrovní rizika

Vydává se potvrzení o provedení výstupní lékařské prohlídky



## Pracovnílékařské služby

jsou zdravotní služby preventivní a zahrnují **hodnocení vlivu pracovní činnosti, pracovního prostředí a pracovních podmínek na zdraví**

- **provádění preventivních prohlídek** ( vstupní, periodické, mimořádné výstupní, následné) (rozbory vzniku a příčin pracovních úrazů)
- **poradenství** zaměřené na ochranu zdraví při práci
- **školení v poskytování první pomoci**
- **pravidelný dohled na pracovištích**

Pracovnílékařské služby pro zaměstnance a osoby ucházející se o zaměstnání zajišťuje zaměstnavatel.

**Poskytovatelem pracovnělékařských služeb je**

- a) poskytovatel v oboru **všeobecné praktické lékařství**, nebo
- b) poskytovatel v oboru **pracovní lékařství**.

**Zaměstnavatel pro výkon práce na svých pracovištích**

**je povinen uzavřít písemnou smlouvu** o poskytování pracovnělékařských služeb

## Zaměstnavatel je povinen

- a) **umožnit** pověřeným zaměstnancům poskytovatele pracovnělékařských služeb **vstup na každé své pracoviště** a **sdělit jim informace** potřebné k hodnocení a prevenci rizik (včetně výsledků měření faktorů pracovních podmínek, technické dokumentace strojů a zařízení)
- b) **při zařazování zaměstnanců** k práci **postupovat podle závěrů lékařských posudků** o jejich zdravotní způsobilosti
- c) **při odeslání zaměstnance** k pracovnělékařské prohlídce podle tohoto zákona nebo jiných právních předpisů **vybavit jej žádostí obsahující údaje o druhu práce, režimu práce a pracovních podmínkách**, ke kterým je posouzení zaměstnance požadováno,
- d) odeslat zaměstnance na **mimořádnou** pracovně-lékařskou prohlídku, **pokud o to zaměstnanec požádal**.

**Zaměstnavatel má právo** vyslat zaměstnance na mimořádnou pracovnělékařskou prohlídku, **má-li pochybnosti** o zdravotní způsobilosti zaměstnance k práci.

## Zaměstnanec je povinen

- a) Podrobit se zdravotní prohlídce u lékaře s kterým má zaměstnavatel smlouvu podle tohoto zákona
- b) Sdělit tomuto lékaři adresu registrujícího lékaře a na prohlídku si přinést výpis ze své zdravotní dokumentace
- c) Sdělit tomuto lékaři na jeho podnět nebo i sám za sebe všechny skutečnosti, které by vedly k ohrožení zdraví při práci

## **Lékař** (Poskytovatel pracovnělékařských služeb) **je povinen**

- a) Informovat zaměstnance i zaměstnavatele o možném vlivu faktorů pracovních podmínek na zdraví
- b) vykonávat pravidelný dohled na pracovištích zaměstnavatele a nad pracemi vykonávanými zaměstnanci
- c) vést dokumentaci o pracovnělékařských službách prováděných pro zaměstnavatele **odděleně** od zdravotnické dokumentace vedené o pacientovi pokud je i jeho ošetřujícím lékařem

Zaměstnavatel hradí pracovnělékařské služby poskytované podle tohoto zákona, s výjimkou posuzování nemocí z povolání, a sledování vývoje zdravotního stavu při lékařských preventivních prohlídkách u nemocí z povolání.

## Vstupní prohlídky

- a) vstupní lékařská prohlídka **musí být** u smluvního lékaře zaměstnavatele
- b) osoba ucházející se o zaměstnání nemůže vstoupit do pracovněprávního vztahu bez této vstupní lékařské prohlídky.
- c) Vstupní lékařskou prohlídku **hradí osoba ucházející se o zaměstnání.**
- d) **Zaměstnavatel hradí vstupní lékařskou prohlídku, pokud uzavře s uchazečem o zaměstnání pracovněprávní nebo obdobný vztah, nebo pokud se s uchazečem nedohodne jinak.**

Ze závěru lékařského posudku musí být zřejmé, zda je posuzovaná osoba pro účel, pro který je posuzována,

**zdravotně způsobilá,  
zdravotně nezpůsobilá, nebo  
zdravotně způsobilá s podmínkou.**

Součástí lékařského posudku musí být poučení o možnosti podat návrh na jeho přezkoumání poskytovateli, který posudek vydal.

Stanovila četnost a rozsah prohlídek v závislosti na zařazení zaměstnance do kategorie prací podle 258/2000 Sb.: **PO NOVELE**

- a) **v kategorii první** se provádí  
jednou za 6 let, nebo  
jednou za 4 roky, jde-li o zaměstnance, který dovršil 50 let věku
  
- b) **v kategorii druhé** se provádí  
jednou za 4 let, nebo  
jednou za 2 roky, jde-li o zaměstnance, který dovršil 50 let věku
  
- c) **v kategorii druhé rizikové a kategorii třetí** se provádí jednou za 2 roky,
  
- d) **v kategorii čtvrté** jednou za 1 rok.

# Podmínky ochrany zdraví zaměstnanců při práci

## Nařízení vlády 361/2007 Sb.

### Hodnocení zdravotního rizika chemických faktorů

- a) **zjištění přítomnosti chemické látky na pracovišti** (*měření autorizovanou osobou – autorizace podle zákona o ochraně veřejného zdraví 258/2000 Sb., nebo podle zákona 22/1997 Sb., o technických požadavcích na výrobky*)
- b) **zjištění nebezpečných vlastností CHLaS** (*využití bezpečnostních listů, databází*)
- c) **zjištění úrovně, typu a trvání expozice** (*zda překračujeme či nikoliv povolené koncentrace, jak se látka dostává do organismu, doba její přítomnosti na pracovišti*)
- d) **popis technologických a pracovních operací** (*zvláštní důraz na nebezpečná místa technologie či operací, řešení neočekávaných situací – např. el. proud*)
- e) **porovnání s PEL, NPK-P, BET**
- f) **posouzení účinku dříve stanovených opatření**
- g) **využití závěrů z lékařských prohlídek v rámci závodní preventivní péče**



# Hodnocení rizika chemických faktorů

**PEL** - je celosměnový, časově vážený průměr koncentrací plynů, par nebo aerosolů v pracovním ovzduší, jimž mohou být podle současného stavu znalostí vystaveni zaměstnanci při osmihodinové pracovní době, aniž by u nich došlo i při celoživotní pracovní expozici k poškození zdraví

**NPK-P** - je koncentrace látek, kterým nesmí být zaměstnanec v žádném časovém úseku pracovní směny vystaven (vážený průměr za dobu nejdéle 15 min.)

**BET** - jsou jedním z prostředků hodnocení expozice skupin zaměstnanců nebo jednotlivých zaměstnanců chemickým látkám na základě stanovení vhodných determinantů (metabolitů) ve vzorcích biologického materiálu odebraného exponovaným osobám ve vhodnou dobu

# Hodnocení rizika chemických faktorů

- a) **zjištění přítomnosti chemické látky na pracovišti** (*měření autorizovanou osobou – autorizace podle zákona o ochraně veřejného zdraví 258/2000 Sb., nebo podle zákona 22/1997 Sb., o technických požadavcích na výrobky*)
- b) **zjištění nebezpečných vlastností CHLaS** (*využití bezpečnostních listů, databází*)
- c) **zjištění úrovně, typu a trvání expozice** (*zda překračujeme či nikoliv povolené koncentrace, jak se látka dostává do organismu, doba její přítomnosti na pracovišti*)
- d) **popis technologických a pracovních operací** (*zvláštní důraz na nebezpečná místa technologie či operací, řešení neočekávaných situací – např. el. proud*)
- e) **porovnání s PEL, NPK-P, BET**
- f) **posouzení účinku dříve stanovených opatření**
- g) **využití závěrů z lékařských prohlídek v rámci závodní preventivní péče**

## **Příklad**

### **Olovo**

- stanoven výčet prací, kde se musí povinně hodnotit riziko olova
- stanovena max. hladina olova v krvi (plumbaemie) –  $< 400 \text{ ug/l}$  krve, PEL =  $50 \text{ ug/m}^3$
- podle úrovně plumbaemie musí následovat opatření (vyčištění pracovního prostředí, přeřazení na jiné pracoviště, ...)

### **Azbest**

- **vždy v kontrolovaném pásmu**
- ohlásit práce orgánu ochrany veřejného zdraví (dle vyhl. 432/2003 Sb.)
- dle zákona BOZP jsou práce s azbestem zakázány (neplatí pro likvidace, bourání, ...)

# Hodnocení rizika chemických faktorů

**CMR látky – látky karcinogenní (C), mutagenní (M), reprodukčně toxické (R)**

látky nebo směsi, které po požití, vdechnutí nebo proniknutí kůží mohou vyvolat nebo zvýšit četnost výskytu rakoviny, genetických poškození, poškození reprodukčních schopností nebo plodu v těle matky

**kategorie 1A** - chemické látky, které jsou uvedeny v příloze nařízení 1272/2008/EC (prokazatelně – epidemiologicky účinné na lidi i na zvířata),

**kategorie 1B** - chemické látky, které jsou uvedeny v příloze nařízení 1272/2008/EC (prokazatelně účinné na zvířata, u lidí nedostatek důkazů)

**Nebezpečnost CMR** mají i chemické směsi,

které obsahují **0,1 % nebo vyšší podíl látek uvedených v kategorii 1A nebo 1B**

(0,3 % u tox. repr.), pokud jejich klasifikace není upravena v 1272/2008/EC

jinak (benzidin a další mají limit již 0,01 %),

**cytostatika a prach tvrdých dřev.** Tvrdými dřevy se rozumí dřeva uvedená v příloze

č. 3 NV 361/2007 Sb., ( např. bříza, buk, dub, habr, jasan, javor, apod.)..

## Hodnocení zdravotního rizika CMR látky

- **minimálně 1x ročně provést hodnocení rizika na pracovišti** (typ látky, výše a trvání expozice) s lékařem PLP
- pokud je to technicky možné omezit používání karcinogenů a mutagenů
- práce s nimi pokud možno v uzavřeném systému
- celá řada povinností při nakládání (např. vyčištění OOPP před a po použití)
- k nakládání s těmito nebezpečnostmi jsou potřeba písemná pravidla dle § 44a zákona o ochraně veřejného zdraví, která jsou volně dostupná na pracovišti

Pro CMR látky s nebezpečností 1A se na pracovišti zřizuje kontrolované pásmo

# Hodnocení rizika chemických faktorů

## Kontrolované pásmo

Část pracoviště, **označená a zajištěná tak, aby do ní nevstupovali zaměstnanci, kteří v něm nevykonávají práci, opravy, údržbu, zkoušky, revize, kontrolu nebo dozor .**

Kontrolované pásmo se zřizuje, jde-li o práci, **při níž se nakládá s CMR látkami kat. 1A**, jde-li o pracovní procesy s rizikem chemické karcinogenity a při práci s azbestem; při práci s cytostatiky se KP zřizuje na pracovišti přípravy roztoku cytostatik.

V laboratořích se zřizuje kontrolované pásmo, jsou-li chemické karcinogeny nebo mutageny kategorie 1 používány k jiným účelům než jako reagenční činidla nebo pro účely kalibrace.

Kontrolované pásmo, jeho rozsah, dobu trvání a zrušení kontrolovaného pásma vyhlašuje podnikatel.

Hlavním smyslem kategorizace prací je stanovení míry rizika u vykonávaných prací z hlediska ochrany zdraví při práci.

Dále pak přijetí potřebných opatření k snížení tohoto rizika.

Kategorizace prací také slouží k určení povinností k zajištění ochrany zdraví při práci které má zaměstnavatel.

Vykonávané práce se podle míry rizika zařazují **do čtyř kategorií.**

První kategorie je s nejnižší mírou rizika, čtvrtá s nejvyšší.

Práce zařazené do třetí a čtvrté kategorie jsou považovány **za práce rizikové.**

Za práci rizikovou může být považována i práce zařazená do druhé kategorie, pokud tak o ní rozhodl orgán ochrany veřejného zdraví (hygienická stanice) nebo tak stanovil zvláštní právní předpis.

## Kategorizace prací

Zařazení do 4 kategorií podle míry výskytu škodlivých faktorů při práci.

- o zařazení do 3. a 4. kategorie rozhoduje orgán ochrany veřejného zdraví na **žádost** zaměstnavatele  
*(před novelou byl návrh zaměstnavatele)*
- do 2. kategorie zařazuje zaměstnavatel a oznámí zařazení neprodleně OOVZ
- zbylé nezařazené práce jsou kategorie 1
- v případě změny podmínek, majících vliv na zařazení do kategorie 3 nebo 4, podat neprodleně žádost na OOVZ

(**OOVZ** – **O**rgán **O**chrany **V**eřejného **Z**draví)



## Kategorizace prací - chemické látky

### 1. kategorie

práce, při nichž podle současného poznání není pravděpodobný  
nepříznivý vliv na zdraví

### 2. kategorie

*látky* - průměrné celosměnové koncentrace v pracovním ovzduší jsou vyšší

než 0,3 jejich hodnot PEL, avšak nepřekračují hodnotu PEL ani hodnotu NPK-P

*směsi* - s předpokládaným aditivním účinkem, jestliže součet podílů celosměnových  
průměrných koncentrací jednotlivých látek v ovzduší z jejich hodnot PEL je vyšší  
než 0,3, ale nižší než 1

chemické látky a směsi *klasifikované* jako

**CMR** 1A (1) nebo 1B (2)

**Acute Tox** 1 a 2 (T+)

**STOT SE** 1 (H370) \*

**Skin. Sens. 1** (H317) a **Asp. Sens. 1** (H334)

pokud práce s nimi nenáleží  
podle výsledků komplexního  
hodnocení expozice osob do  
kategorie vyšší.

## Kategorizace prací - chemické látky

### 3 . kategorie

**látky** - jejichž průměrné celosměnové koncentrace v pracovním ovzduší překračují hodnotu PEL, avšak nepřekračují hodnotu NPK-P

pokud pro danou látku není hodnota NPK-P stanovena, nepřekračují trojnásobek hodnoty jejího PEL

**směsi** - s předpokládaným aditivním účinkem, jestliže součet podílů celosměnových průměrných koncentrací jednotlivých látek v ovzduší z jejich hodnot PEL je vyšší než 0,3, ale nižší než 1

chemické látky a směsi *klasifikované* jako

**CMR 1A (1) nebo 1B (2)**

**Acute Tox 1 a 2 (T+)**

**STOT SE 1 (H370) \***

**Skin. Sens. 1 (H317) a Asp. Sens. 1 (H334)**

pokud práce s nimi nenáleží podle výsledků komplexního hodnocení expozice osob do kategorie druhé.

### 4. kategorie

práce, při níž jsou překročeny kritériální hodnoty pro zařazení do třetí kategorie.

Při rozhodnutí o zařazení prací do kategorie na žádost zaměstnavatele

## má OOVZ právo:

- zpřísnit návrh kategorizace od zaměstnavatele
- rozhodnout o tom, že práce kat. 3 nebo 4 již nejsou pracemi této kategorie
- rozhodnout o tom, že práce kat. 2 nebo **kat. 1** jsou prací rizikovou

## Riziková práce

Pro účely zákona práce, při níž je nebezpečí vzniku nemoci z povolání nebo jiné nemoci související s prací, je práce zařazená do kategorie třetí a čtvrté a dále práce zařazená do kategorie druhé (2R), o níž takto rozhodne příslušný orgán ochrany veřejného zdraví nebo tak stanoví zvláštní právní předpis

O zařazení rizikové práce do jiné rizikové kategorie nebo vyřazení práce z rizikových prací provede příslušný orgán ochrany veřejného zdraví nové řízení, v němž vydá nové rozhodnutí.

# **Zákon 258/2000 Sb., o ochraně veřejného zdraví, v platném znění**

## **Vyhláška 432/2003 Sb.**

### **Měření pro kategorizaci**

Může provádět jen osoba vlastníčí buď akreditaci (dle zákona 22/1997 Sb., o technických požadavcích na výrobky) nebo autorizaci dle zákona 258/2000 Sb. k příslušným měřením (může měřit sám, má-li potřebné)

### **Evidence rizikových prací:**

- vést pro každého zaměstnance (jméno, rodné číslo, počet odpracovaných směn v riziku, data preventivních prohlídek, naměřené hodnoty faktorů)
- evidenci ukládat 40 let od skončení expozice jde-li o práce s chemickými karcinogeny, mutageny a azbestem v riziku fibrogenního prachu s biologickými činiteli majícími velmi dlouhou inkubaci nebo nemocí jimi způsobené se projevují opakovaně remisemi nebo mají závažné důsledky
- u ostatních látek po dobu 10 let

# Zákon 258/2000 Sb., o ochraně veřejného zdraví, v platném znění

## Vyhláška 432/2003 Sb.

### Zařazování prací s chemickými látkami nebo směsmi do kategorií:

- Podle **hodnocení expozice dle naměřených koncentrací** těchto látek nebo směsí v pracovním ovzduší **v dýchací zóně osoby** a jejich srovnání s kritériálními hodnotami pro jednotlivé kategorie
- Dýchací ústrojí nemusí být jedinou cestou vstupu do organismu – v těchto případech se zohledňují i výsledky biologických expozičních testů a schopnost některých látek pronikat do organismu jinými cestami (neporušenou kůží)

#### Platné znění 432/2003 Sb.

Novela vyhlášky **107/2013 Sb.**, reaguje na CLP a uvádí limity pro sledování BET (metabolity v krvi nebo moči) u vybraných látek.

Novela **181/2015 Sb.**, - úprava kategorií prací při svalové zátěži

Novela **240/2015 Sb.**, - opravuje zápis úpravy kategorií prací při svalové zátěži

# Zákon 258/2000 Sb., o ochraně veřejného zdraví, v platném znění

## Vyhláška 432/2003 Sb.

### **Zařazování prací s chemickými látkami nebo směsmi do kategorií:**

- U prací s nebezpečnými chemickými látkami a směsmi (CMR, T+, senzibilizace, dlouhodobá toxicita) se při zařazení do kategorie postupuje individuálně na základě hodnocení toxikologických vlastností, jejich cest vstupu do organismu a jejich míry expozice
- Pokud pro látky není stanoven PEL nebo NPK-P zařazují se do kategorie individuálně na základě hodnocení toxikologických vlastností, jejich cest vstupu do organismu a jejich míry expozice

## Vyhláška k zákoníku práce č. 180/2015 Sb.,

kterou se stanoví práce a pracoviště, které jsou zakázány těhotným a kojícím ženám, matkám do konce devátého měsíce po porodu a mladistvým zaměstnancům, a o podmínkách, za nichž mohou mladiství zaměstnanci výjimečně tyto práce konat z důvodu přípravy na povolání.

Prováděcí předpis k zákoníku práce.

Zrušuje vyhlášku 288/2003 Sb.

**Vztahuje se na výkon tzv. závislé práce** prováděné na základě pracovního poměru (případně dohod o pracovních vztazích mimo pracovní poměr nebo zvláštních předpisů – policie, státní služba..)

## Příklady zákazů pro těhotné zaměstnankyně:

- ✓ Rizikové práce
- ✓ Fyzická zátěž vyšší než stanoveno vyhláškou
- ✓ Vnucené pracovní tempo
- ✓ Chemické látky
  - Acute Tox. 1, 2 a 3
  - STOT SE 1 a 2, STOT RE 1 a 2
  - CMR 1A, 1B a 2 (výjimka 360f a 361f (reprodukční schopnosti))
  - Senzibilizace dýchacích orgánů a kůže
  - popřípadě dle uvážení lékaře další látky i jiné látky...
- ✓ Výroba výbušnin
- ✓ celá řada dalších...



# Vyhláška k zákoníku práce č. 180/2015 Sb.

## Příklady zákazů pro kojící zaměstnankyně:

### ✓ Chemické látky

Acute Tox. 1, 2 a 3

STOT SE 1 a 2, STOT RE 1 a 2

CMR 1A, 1B a 2 (včetně 360f a 361f (reprodukční schopnosti),  
takže všechny)

Senzibilizace dýchacích orgánů a kůže

Laktace – H362 Může poškodit kojence prostřednictvím mateřského  
mléka.

popřípadě dle uvážení lékaře další látky i jiné látky...

### ✓ Práce v podzemí

### ✓ celá řada dalších...

## Příklady **zákazů pro zaměstnankyně do konce 9. měsíce po porodu:**

- ✓ Riziko vibrací a chladu
- ✓ Fyzicky namáhavé práce (dle vyhlášky)
- ✓ Práce v podzemí, výbušniny
- ✓ Obsah kyslíku < 20 %
- ✓ celá řada dalších...

# Vyhláška k zákoníku práce č. 180/2015 Sb.

## Mladiství zaměstnanci

(zde je jednodušší vyjmenovat co v oblasti chemie smí, ostatní zákazy mají podobné jako těhotné ženy + řadu dalších)

### **Mohou pracovat pouze s látkami a směsmi:**

- ✓ Acute Tox. 4 (*zdraví škodlivý*)
- ✓ Skin Irrit. 2 a Eye Irrit. 2 (*dráždivost kůže a oka*)
- ✓ Flam. Liq. 3 (*pouze hořlavý –kapalina*)
- ✓ Všechna nebezpečnost pro životní prostředí

### **Při přípravě na povolání a soustavném dozoru mohou nakládat:**

- ✓ Eye Dam. 1 (*vážné poškození očí*)
- ✓ Asp. Tox. 1 (*respirační toxicita, věta H304*)

**Výjimka k nakládání platí pouze pro mladistvé žáky v přípravě na povolání, jakmile mladistvý vstoupí do pracovně právního vztahu (i brigádník) týká se ho vyhláška 185/2015 Sb., v plném rozsahu.**

# Bezpečnostní list – kontrola shody ES s podmínkami ve firmě

ES = expoziční scénář



# **Bezpečnostní list – kontrola shody ES s podmínkami ve firmě**

**ES = expoziční scénář**

# Kontrola shody ES s podmínkami ve firmě

## *Bezpečnostní list obsahuje tyto položky – oddíly :*

Oddíl 1: Identifikace látky/směsi a společnosti/podniku; (4 pododdíly)

Oddíl 2: Identifikace nebezpečnosti; (3 pododdíly)

Oddíl 3: Složení/informace o složkách; (2 pododdíly – možnost výběru )

Oddíl 4: Pokyny pro první pomoc; (3 pododdíly)

Oddíl 5: Opatření pro hašení požáru; (3 pododdíly)

Oddíl 6: Opatření v případě náhodného úniku; (4 pododdíly)

Oddíl 7: Zacházení a skladování; (3 pododdíly)

Oddíl 8: Omezování expozice/osobní ochranné prostředky;  
(2 pododdíly)

# Kontrola shody ES s podmínkami ve firmě

## *Bezpečnostní list obsahuje tyto položky – oddíly :*

Oddíl 10: Stálost a reaktivita; (6 pododdíly)

**Oddíl 11:** Toxikologické informace; (1 pododdíl)

Oddíl 12: Ekologické informace; (6 pododdíly)

Oddíl 13: Pokyny pro odstraňování; (1 pododdíl)

Oddíl 14: Informace pro přepravu; (7 pododdíly)

Oddíl 15: Informace o předpisech; (2 pododdíly)

Oddíl 16: Další informace. (nejsou pododdíly)



# Kontrola shody ES s podmínkami ve firmě

## Postavení firmy kontrolující ES na látky

### Kontrola souladu obdržených ES

1. Společnost registrovala danou látku (tj. má přístup k registrační dokumentaci)
2. Společnost je následný uživatel dané látky (má přístup pouze k rozšířenému BL)
3. Společnost je následný uživatel, ale dosud neobdržela rozšířený BL)



# Kontrola shody ES s podmínkami ve firmě

**Společnost registrovala danou látku (tj. má přístup k registrační dokumentaci)**

1. Všechna použití jsou pokryta ES získanými ze společného podání = ideální stav
2. Některá použití nejsou pokryta dodanými ES

import registrační dokumentace do CHESARu  
a modelování nových ES podle interních informací  
nebo informací od následných uživatelů

lze použít i v případě, že ve 1) jsou  $RCR > 1$

# Kontrola shody ES s podmínkami ve firmě

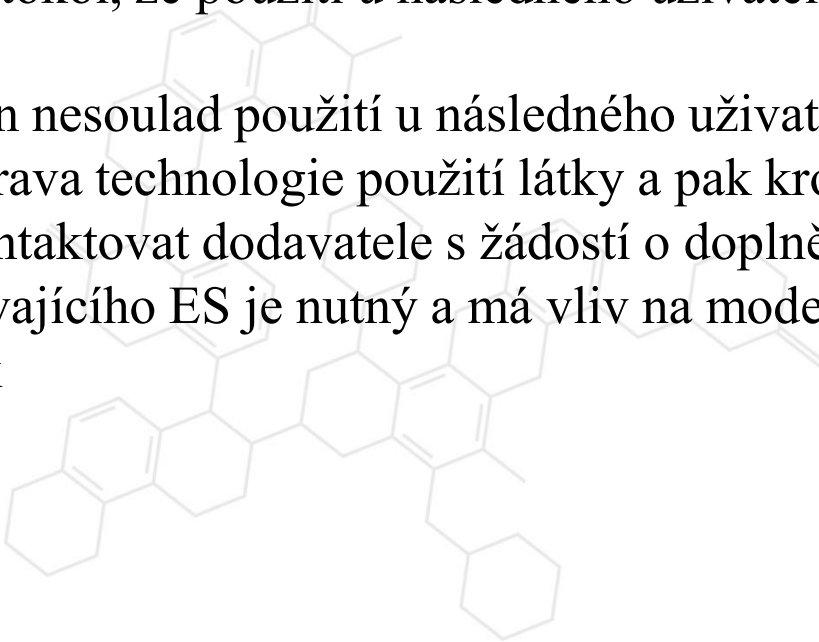
**Společnost je následný uživatel dané látky (má přístup pouze k rozšířenému BL)**

Rozšířený BL obsahuje veškerá použití následného uživatele

- Kontrola souladu ES s podmínkami použití u následného uživatele
- Protokol, že použití u následného uživatele splňuje podmínky ES (ČIŽP)

Zjištění nesoulad použití u následného uživatele s ES

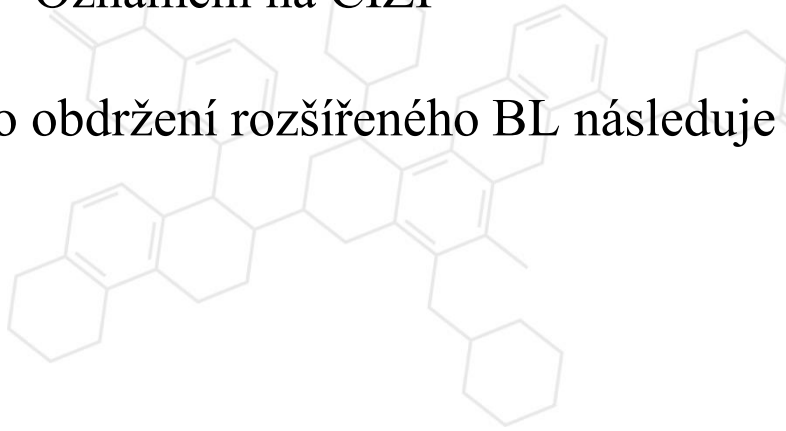
- Úprava technologie použití látky a pak krok
- Kontaktovat dodavatele s žádostí o doplnění ES (přesný popis odchylek od stávajícího ES je nutný a má vliv na modelování), dodavatel dodá nový ES a pak



# Kontrola shody ES s podmínkami ve firmě

## Společnost je následný uživatel, ale dosud neobdržela rozšířený BL

- Komunikace s dodavatelem je podmínkou
- Registrace 2018 (není k dispozici rozšířený BL)
- Nemá-li v úmyslu dodat rozšířený BL
  - Změna dodavatele
  - Oznámení na ČIŽP
- Po obdržení rozšířeného BL následuje kontrola souladu



# Kontrola shody ES s podmínkami ve firmě

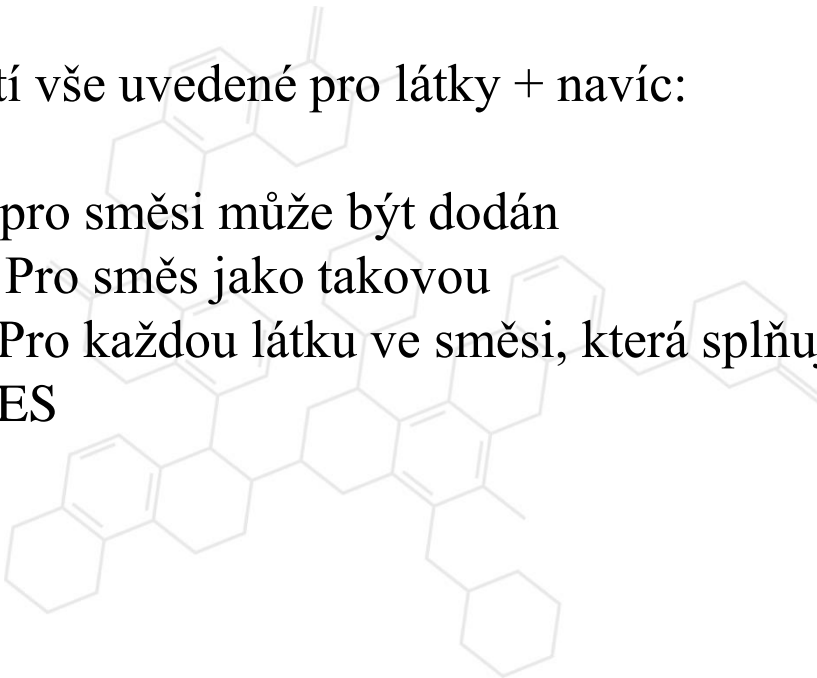
## Expoziční scénáře pro směsi

### NEJSOU POVINNÉ PODLE REACH

Platí vše uvedené pro látky + navíc:

ES pro směsi může být dodán

- a) Pro směs jako takovou
- b) Pro každou látku ve směsi, která splňuje požadavky pro vypracování ES



# Kontrola shody ES s podmínkami ve firmě

## ES je dodán pro směs jako takovou

Následuje kontrola ES jako u látek

- Asi nejjednodušší varianta pro koncového následného uživatele
- pro výrobce směsí nebo společnost uprostřed dodavatelsko-odběratelského řetězce je to komplikace; musí vypracovat nové ES pro své odběratele (jiné koncentrace látek ve směsi, změna skupenství atp.)

## ES je dodán pro každou látku ve směsi, která splňuje požadavky pro vypracování ES

- Nejjednodušší pro dodavatele
- je třeba kontrolovat ES pro každou látku zvlášť (velmi pracné)
- Je nutné upravit ES pro následné uživatele

# **Školení k chemickým látkám**

# Školení k chemickým látkám - souhrn

## Nakládání T+ (Acute Tox. 1 a 2)

Školení **1x za dva roky** odborně způsobilou osobou – prokazatelné

## Nakládání s ostatními látkami

Jednorázové prokazatelné školení ??

povinnost zrušena

novelou 258/2000 Sb.

Přístup k informacím z bezpečnostního listu  
(článek 35 REACH)

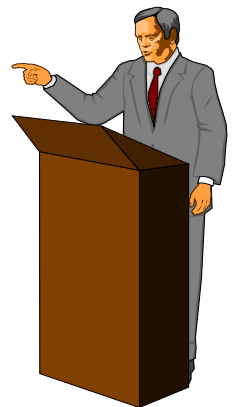
Školení osob podílejících se na přepravě

nebezpečných věcí – provádí bezpečnostní poradce ADR popřípadě RID.

## Školení bezpečnosti práce

# Osnova školení

1. Základní pojmy
2. **Značení** nebezpečných chemických látek a směsí na pracovišti
3. **Nakládání** s nebezpečnými chemickými látkami a směsmi
4. Bezpečnostní list a **bezpečnostní pravidla**
5. První pomoc
6. Postup při nehodě





# Základní pojmy

## **Třída nebezpečnosti**

„třídou nebezpečnosti“ je povaha fyzikální nebezpečnosti, pro zdraví či nebezpečnosti pro životní prostředí;

## **Kategorie nebezpečnosti**

„kategorií nebezpečnosti“ je rozdělení kritérií v rámci každé třídy nebezpečnosti s upřesněním závažnosti nebezpečnosti;

## **Výstražný symbol**

„výstražným symbolem nebezpečnosti“ je složené grafické zobrazení obsahující symbol a další grafické prvky, například orámování, vzor pozadí nebo barvu, jež mají sdělovat specifické informace o daném druhu nebezpečnosti;

# Základní pojmy



žiravý



vysoce toxický

# Základní pojmy

## Signální slovo

„signálním slovem“ se rozumí slovo označující příslušnou úroveň závažnosti nebezpečnosti za účelem varování čtenáře před možným nebezpečím; rozlišují se tyto dvě úrovně:

„**nebezpečí**“ je signální slovo označující závažnější kategorie nebezpečnosti;

„**varování**“ je signální slovo označující méně závažné kategorie nebezpečnosti;

## Standardní věta o nebezpečnosti (H-věta, R-věta)

„standardní větou o nebezpečnosti“ je věta přiřazená dané třídě a kategorii nebezpečnosti, která popisuje povahu nebezpečnosti dané nebezpečné látky nebo směsi, případně i včetně stupně nebezpečnosti;

## Pokyny pro bezpečné zacházení (P-věta, S-věta)

„pokyn pro bezpečné zacházení“ je věta popisující jedno nebo více doporučených opatření pro minimalizaci nebo prevenci nepříznivých účinků způsobených expozicí dané nebezpečné látky nebo směsi v důsledku jejího používání nebo odstraňování;

# Nebezpečnost – vysoce toxický

Původně dle chemického zákona

Výstražný symbol nebezpečnosti



vysoce toxický

Standardní věty specifické rizikovosti

**R věty**

**Vysoce toxický při ..(dle čísla věty)**

R26 vdechování

R27 stykem s kůží

R28 při požití

Dle CLP (1272/2008)

Výstražný symbol nebezpečnosti



Signální slovo: **NEBEZPEČÍ**

Standardní věty o nebezpečnosti

**H věty**

..(dle čísla věty) **Může způsobit smrt**

H330 Při vdechování..

H310 Při styku s kůží..

H300 Při požití ..

**Pozor – školení musí provést odborně způsobilá osoba**

# Nebezpečnost – žíravost

Původně dle chemického zákona

Výstražný symbol nebezpečnosti



žíravý

Standardní věty specifické rizikovosti

**R věty**

R34 Způsobuje poleptání

R35 Způsobuje těžké poleptání

Dle CLP (1272/2008)

Výstražný symbol nebezpečnosti



Signální slovo: **NEBEZPEČÍ**

Standardní věty o nebezpečnosti

**H věty**

H314 Způsobuje poleptání a vážné poškození očí

# Nebezpečnost – vážné poškození očí

Situace kdy grafický symbol  
žíravosti neznačí žíravost

Pouze pro označení dle CLP  
(1272/2008)

Podmínky pro nakládání ale  
podobné jako u žíravosti,  
protože látky a směsi takto  
značené mohou vážně  
poškodit oči



Signální slovo: **NEBEZPEČÍ**

Standardní věta o nebezpečnosti

**H věta**

**H318 Způsobuje vážné poškození očí**



# Nebezpečnost –toxický

Původní dle chemického zákona

Výstražný symbol nebezpečnosti



toxický

Standardní věty specifické rizikovosti

**R věty**

**Toxický při ..(dle čísla věty)**

R23 vdechování

R24 stykem s kůží

R25 při požití

Dle CLP (1272/2008)

Výstražný symbol nebezpečnosti



Signální slovo: **NEBEZPEČÍ**

Standardní věty o nebezpečnosti

**H věty**

**..(dle čísla věty) Toxický při**

H331 vdechování.

H311 styku s kůží.

H301 požití.

# Nebezpečnost – CMR

Původní dle chemického zákona

Výstražný symbol nebezpečnosti



Standardní věty specifické rizikivosti

**R věty**

R45, R49 (C)

R46 (M)

R60, R61 (R60-61, R60-63, R61-62) (R)

Dle CLP (1272/2008)

Výstražný symbol nebezpečnosti



Signální slovo: **NEBEZPEČÍ**

Standardní věty o nebezpečnosti

**H věty**

H350, H350i (C)

H340 (M)

H360F, H360D, H360FD, H360Fd,  
H360Df (R)

**CMR – karcinogenní, mutagenní, reprodukčně toxický**



# Fyzikálně chemické nebezpečí

Výbušný

Oxidující

Extrémně  
hořlavý

Vysoce  
hořlavý

Hořlavý



výbušný



oxidující



extrémně hořlavý



vysoce hořlavý

Bez symbolu

Výbušniny  
Samovolně reagující  
látky  
Organické peroxidy



Oxidující  
(plyny, kapaliny, tuhé  
látky)



Hořlavé (plyny, aerosoly, kapaliny, tuhé látky)  
Samovolně reagující látky  
Organické peroxidy  
Pyroforické (kapaliny, tuhé)  
Samozahřívající se látky  
Látky při styku s vodou uvolňující hořlavé plyny



# Nebezpečí pro zdraví

Zdraví škodlivý  
R22



zdraví škodlivý

Dráždivý  
R36, R37, R38



dráždivý

Senzibilizující  
R42, R43



zdraví škodlivý



dráždivý

Nebezpečný  
při vdechnutí R65



zdraví škodlivý

Akutní toxicita 4  
Dráždivost (oko, kůže)  
Senzibilizace kůže  
STOT SE 3



Senzibilizace dýchacích orgánů  
Toxicita pro specifické cílové orgány jednorázová  
i opakovaná expozice  
Nebezpečí při vdechnutí



# Nebezpečí pro životní prostředí

Nebezpečný pro životní prostředí



nebezpečný pro  
životní prostředí

Nebezpečný pro ozónovou vrstvu

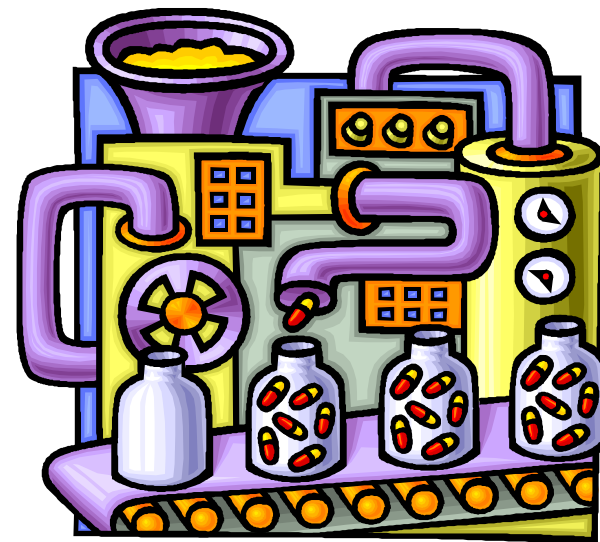


Nebezpečný pro vodní prostředí



# Nakládání s CHLS

- **Používání**
- **Skladování**
- **Balení**
- **Označování**
- **Vnitropodniková doprava**



# Nakládání s CHLS - používání

## Ochrana zdraví

Při práci s CHLS nepít, nejíst a nekouřit !!!

Nosit OOPP !!!



## Ochrana zraku



## Ochrana dýchacích orgánů



# Nakládání s CHLS - používání

Ochrana zdraví

Ochrana rukou



Ochrana těla



# Kompletní OOP pro práci v prostoru chromových lázní

## OCHRANNÉ POMŮCKY PRO VSTUP DO PROSTORU CHROMOVACÍCH LÁZNÍ

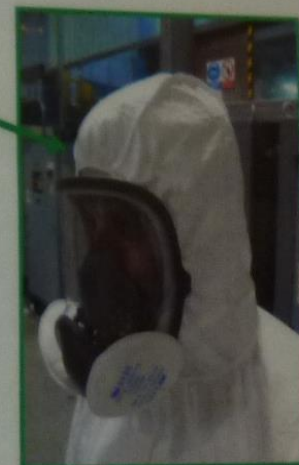
Ochranná maska a  
desinfekční ubrousek



Desinfekce ubrouskem kontaktních  
míst masky s obličejem



Nasazení a dotažení masky





# Nakládání s CHLS - používání

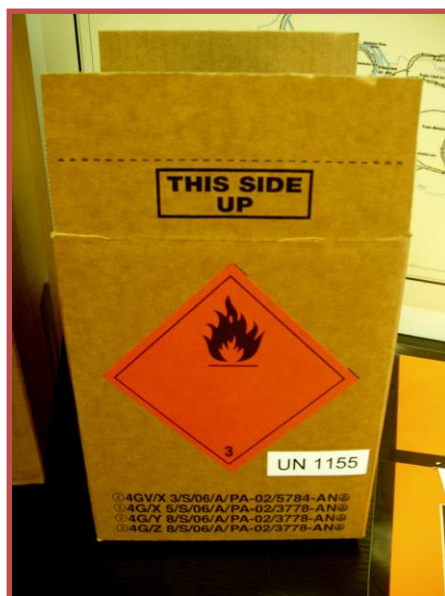
## Ochrana životního prostředí

- zamezit rozlévání CHLS
- zabránit průniku CHLS do vod a půdy
- nevypouštět CHLS do kanalizace
- na likvidaci rozlité CHLS použít sorbent
- znečištěné obaly od CHLS a zbytky CHLS likvidovat jako nebezpečný odpad





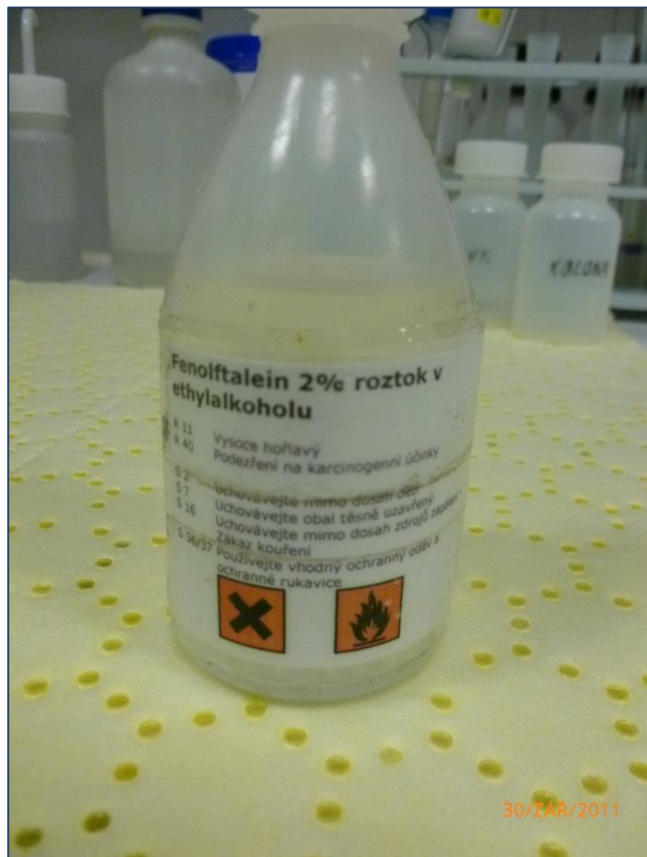
# Nakládání s CHLS – skladování



# Nakládání s CHLS – balení a označování

## Požadavky na obal

- Obal udržovat těsně uzavřený
- jiný než obal užívaný na potraviny, vodu...
- označen štítkem



Údaje na obalu musí být jasně, čitelně a nesmazatelně v českém jazyce

# Bezpečnostní list

Co je bezpečnostní list ?

- souhrn informací o CHLS

K čemu slouží bezpečnostní list ?

- dozvíte se tam vše potřebné o CHLS

Kde najdu bezpečnostní list ?

- na pracovišti, kde se s CHLS nakládá
- na intranetu
- ??? Záleží, jak je ve firmě zařízeno

# Písemná pravidla

Co jsou pravidla ?

- souhrn informací nebezpečnostech pod pravidly

Kde jsou k dispozici na pracovišti ?

- informace, kde zaměstnanec nalezne pravidla

Ukázka konkrétních pravidel

- seznámení s pravidly ve firmě

# Konkrétní podmínky pro největší nebezpečnosti ve firmě

**Vysoce toxické** jsou látky nebo směsi, které při vdechnutí, požití nebo při průniku kůží ve **velmi malých množstvích** způsobují smrt nebo akutní nebo chronické poškození zdraví

**T+, Acute Tox. 1, Acute Tox. 2**



vysoce toxický



**Co je nutné plnit:**

- Dodržovat nošení OOPP
- Zabránit přímému kontaktu s chemikálií
- Zaměstnanec nakládající s vysoce toxickými CHLS musí být proškolen odborně způsobilou osobou (jedenkrát za dva roky)
- Skladovat uzamčené
- Vést evidenci o spotřebě

# Konkrétní podmínky pro největší nebezpečnosti ve firmě

**Toxické** jsou látky nebo směsi, které při vdechnutí, požití nebo při průniku kůží v **malých množstvích** způsobují smrt nebo akutní nebo chronické poškození zdraví

**T, Acute Tox. 3,**



toxický



**Co je nutné plnit:**

- Dodržovat nošení OOPP
- Zabránit přímému kontaktu s chemikálií

# Konkrétní podmínky pro největší nebezpečnosti ve firmě

**STOT SE** jsou látky nebo směsi, které při jednorázové expozici vdechnutím, požitím nebo při průniku kůží způsobují poškození cílového orgánu, na který látka působí



## STOT SE 1

**STOT RE** jsou látky nebo směsi, které při opakované expozici vdechnutím, požitím nebo při průniku kůží způsobují poškození cílového orgánu, na který látka působí

## STOT RE 1

### Co je nutné plnit:

- Dodržovat nošení OOPP
- Zabránit přímému kontaktu s chemikálií

# Konkrétní podmínky pro největší nebezpečnosti ve firmě

## CMR látky

C – mohou způsobit rakovinové bujení nebo vznik nádoru

M – mutace v organismu

R – poškození reprodukčních schopností  
poškození plodu v těle matky

Poškození kojence prostřednictvím mateřského mléka



## Co je nutné plnit:

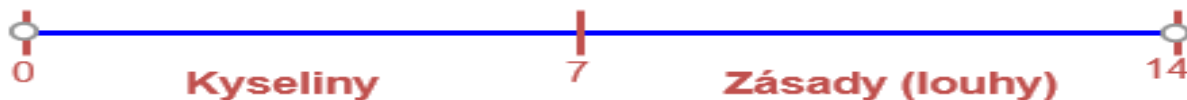
- Dodržovat nošení OOPP
- Zabránit přímému kontaktu s chemikálií
- Kontrolované pásmo
- Hygienická smyčka



# Konkrétní podmínky pro největší nebezpečnosti ve firmě

## Žíravost

Žíravé jsou látky nebo směsi, které **mohou zničit** živé tkáně při styku s nimi



## Co je nutné plnit:

- Dodržovat nošení OOPP
- Zabránit přímému kontaktu s chemikálií



# První pomoc

**Co nejdříve přerušit působení chemické látky!**

Při nadýchání

Při kontaktu s kůží

Při kontaktu s okem

**Při poskytování pomoci  
nezapomenout na vlastní  
ochranu**

Požítí se v průmyslovém nebo profesním používání nepředpokládá,  
zaměstnanci jsou poučení

## **Při požití**

Dvě zásady platící při požití:

**TOXICKÉ** – nutno vyvolat zvracení (max. do 1h po požití CHLS)

**ŽÍRAVÉ** – nevyvolávat zvracení (nezvratné poškození trávicího traktu)

# PRVNÍ POMOC PŘI POLEPTÁNÍ ŽÍRAVINOU

## Při zasažení očí

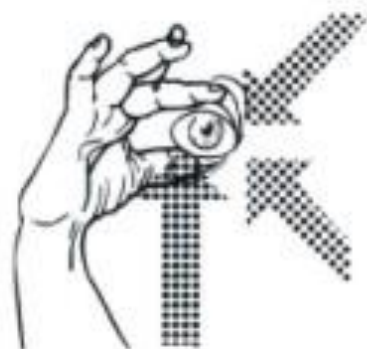
1. okamžitě **vyplachujeme oči čistou vodou**, po dobu nejméně 15 - 20 minut tak, aby voda nestékala na zdravé oko;
2. důkladně vypláchneme prostor pod víčky a oční koutky;
3. **nikdy** nepoužíváme k výplachu neutralizačních roztoků;
4. po důkladném výplachu přiložíme na obě oči mulové polštářky a postiženého převezeme do nemocnice.

## Při zasažení kůže

1. co nejrychleji **oplachujeme** poleptanou kůži tekoucí vlažnou vodou nejméně po dobu 15 minut;
2. žíravinou nasáklý oděv okamžitě odstraníme!
3. při poleptání kyselinou opláchneme zasaženou kůži roztokem sody bikarbony; při poleptání louhem opláchneme kůži roztokem kyseliny citrónové;
4. zasaženou kůži sterilně ovážeme a postiženého převezeme do nemocnice.

## Při požití žíraviny

1. **ihned** vyplachujeme ústa vodou
2. **nevyvoláváme** zvracení
3. **co nejrychleji** postiženého převezeme do nemocnice, nebo přivoláme rychlou zdravotnickou pomoc.



# *Práce s látkami toxickými a zdraví škodlivými*

## Obecné zásady první pomoci při otravách

Při poskytování první pomoci jsou nejdůležitější tyto zákroky:

Ihned **zamezit dalšímu pronikání toxické látky do organismu** - při nadýchání je nutno ihned **opustit zamořený prostor**. Při zasažení kůže oplachovat vodou.

Podle možnosti rychle odstranit toxickou látku z těla (**vyvolat zvracení**, s výjimkou požití kyselin a louhů), zajistit důležité funkce organismu - při zástavě dechu provádět umělé dýchání, zajistit tělesný klid, podávat vodu, uklidňovat.

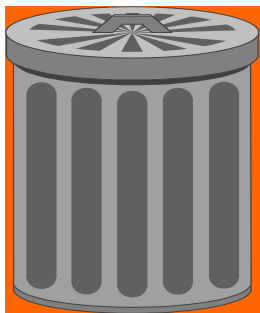
V případě bezvědomí uvést do polohy na boku, aby při případném zvracení nedošlo k vdechnutí zvratků. Zajistit včasný převoz postiženého do nemocnice.

# Nakládání s odpady

Dodržuj důsledně systémem třídění odpadů na pracovišti



Nebezpečné odpady patří do nádob na nebezpečný odpad



**Nádoba musí být  
označena štítkem dle  
zákona o odpadech**

**Nádoba musí být na  
označeném  
shromažďovacím místě**

Nenechávej volně uložené odpady mimo shromažďovací prostředky

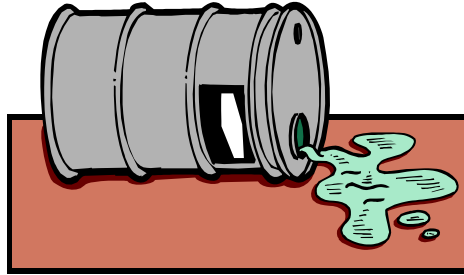
Umísťuj odpady do standardně označených shromažďovacích prostředků

# Havarijní situace

## Bod 0

- uvědomit si co uniká (hoří)
- **OOP!**

Zamez dalšímu úniku látky

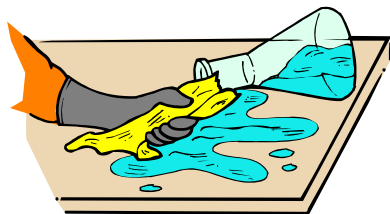


Zavolej vedoucího



**Zaměstnanci musí být proškoleni co dělat**

Sanuj potřísněný povrch



Sanuj a odstraň následky  
a uklid' vzniklé odpady

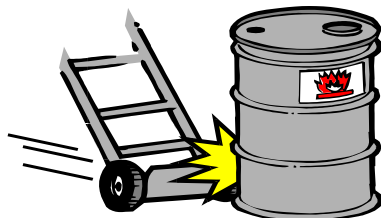


# Nakládání s chemickými látkami - souhrn

Dodržuj podmínky skladování



Dodržuj požadavky pro manipulaci



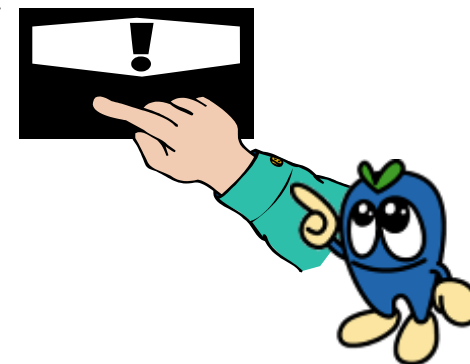
Řid' se výstražnými symboly



Dodržuj nařízení a zákazy



**Bezpečnostní list  
musí mít každá  
nebezpečná látka  
a směs**



## **Bezpečnostní pravidla**

Vysoce toxické  
Toxické  
Žíravé  
CMR

**Děkuji Vám za pozornost**

**Hana Krejsová**  
**[h.krejsova@seznam.cz](mailto:h.krejsova@seznam.cz)**  
**Tel.: 724 278 705**